

hp LaserJet
1010•1012•1015
系列打印机



使用

HP LaserJet 1010
HP LaserJet 1012
HP LaserJet 1015
系列打印机

用户指南

版权信息

版权所有 Hewlett-Packard Company 2003

保留所有权利。除非版权法许可，否则，在事先未经书面许可的情况下，严禁复制、改编或翻译本书。

与此用户指南相关的 **Hewlett-Packard** 打印机用户具有以下权利：**a)** 打印本用户指南的硬拷贝，供个人、内部或公司使用，但不得出售、转售或分发硬拷贝；**b)** 将本用户指南的电子文件放在网络服务器上，但只限于与本用户指南相关的 **Hewlett-Packard** 打印机的个人用户和内部用户才能访问该电子文件。

产品号：Q2460-90926
Edition 2, 9/2003

保证

本书所含信息如有更改，恕不另行通知。

Hewlett-Packard 公司不对与本信息有关的任何事宜提供担保。

HEWLETT-PACKARD 公司未对任何特殊用途的适销性和适用性做出暗示担保。

有关本信息提供或使用过程中所引起的直接、间接、偶然、随之引起的或其它损坏，**Hewlett-Packard** 公司概不负责。

商标说明

Microsoft®，**Windows®** 和 **Windows NT®** 是 **Microsoft Corporation** 在美国的注册商标。

Energy Star® 和 **Energy Star logo®** 是美国环保署在美国的注册商标。

Netscape 是 **Netscape Communications Corporation** 在美国的商标。

此处提及的其它所有产品可能是其各自公司的商标。

目录

1 打印机基本信息

- 快速访问详细信息 2
 - 到驱动程序、软件及支持的 WWW 链接..... 2
 - 用户指南的链接 2
 - 何处查找更多信息 2
- 打印机配置 3
 - hp LaserJet 1010 3
 - hp LaserJet 1012 3
 - hp LaserJet 1015 3
- 打印机功能 4
 - 精良的打印质量 4
 - 节省时间..... 4
 - 节约资金..... 4
 - 生成专业水平的文档..... 4
- 概览 5
 - HP LaserJet 1010 系列打印机 5
- 打印机控制面板 7
- 介质通道..... 8
 - 主进纸盘..... 8
 - 优先进纸盘 8
 - 打印机介质导板 8
 - 出纸槽 9
- 打印碳粉盒装卸通道 10
 - 打印碳粉盒端盖 10
- 打印机软件 11
 - 支持的操作系统 11
 - 安装打印机软件 11
 - 打印机属性（驱动程序）..... 13
 - 打印设置优先级 14
 - 打印机属性联机帮助..... 14
- 用于 Macintosh 计算机的软件 15
- 打印机连接 16
 - USB 连接 16
 - 并行连接..... 16

2 介质

- 选择纸张和其它介质 18
 - 避免使用的介质 19
 - 可能损坏打印机的介质 19
- 优化介质类型的打印质量 20
- 装入介质 21
 - 主进纸盘..... 21
 - 优先进纸盘 21
 - 特殊类型介质 21

在幻灯片或标签上打印	22
打印投影片或标签	22
在信封上打印	23
打印一个信封	23
打印多个信封	24
打印信头纸和预先打印的表单	26
打印信头纸或预先打印好的表单	26
在自定义尺寸的介质和卡片纸上打印	27
在自定义尺寸的介质或卡片纸上打印	27

3 打印任务

打印水印	30
访问水印功能	30
在一张纸上打印多页（每张打印 N 页）	31
访问单张纸上打印多页的功能	31
双面打印（手动双面打印）	32
手动双面打印	32
打印小册子	34
取消打印作业	36
了解打印质量设置	37
使用 EconoMode （经济模式，节省碳粉）	38

4 维护

使用 HP 打印碳粉盒	40
HP 有关非 HP 打印碳粉盒的政策	40
保存打印碳粉盒	41
打印碳粉盒使用寿命	42
节省碳粉	43
更换打印碳粉盒	44
清洁打印机	46
清洁打印碳粉盒区域	46
清洁打印机介质通道	48

5 管理打印机

打印机信息页	50
演示页	50
配置报告	50
使用 hp 工具箱	51
支持的操作系统	51
支持的浏览器	51
查看 hp 工具箱	51
hp 工具箱各部分	52
其它链接	52
“状态”选项卡	53
“故障排除”选项卡	53
“警报”选项卡	54
“说明文件”选项卡	54
“高级打印机设置”窗口	55

6 故障排除

寻找解决方法	58
状态指示灯模式	60
介质处理问题	62
打印页与屏幕显示的页不同	63
打印机软件问题	64
提高打印质量	65
颜色浅淡	65
碳粉斑点	65
丢字	65
垂直线	65
灰色背景	66
碳粉污迹	66
松散的碳粉	66
垂直重复的缺陷	66
字符变形	67
页面歪斜	67
卷曲或波形	67
起皱或折痕	67
字符轮廓边缘的碳粉分散	68
清除卡纸	69
典型的卡纸位置	69
取出卡纸	70
清洁取纸滚筒	72
更换取纸滚筒	73
更换打印机的分离垫	76

附录 A 打印机规格

规格	80
FCC（美国联邦通信委员会）规章执行	83
环境产品管理程序	84
保护环境	84
材料安全数据表	86
规章条例声明	87
一致性声明	87
激光安全性声明	88
加拿大 DOC 规章	88
韩国的 EMI 声明	88
VCCI 声明（日本）	88
芬兰激光声明	89

附录 B 介质规格

打印机介质规格	92
支持的介质尺寸	93
介质使用准则	94
纸张	94
标签	95
幻灯片	95
信封	96
卡片纸和重磅介质	97

附录 C 保证声明和许可证发行

Hewlett-Packard 软件许可协议 100

Hewlett-Packard 有限保修声明 101

打印碳粉盒寿命的有限保修 102

硬件服务 103

延长保修期 104

重新包装打印机准则 105

如何联系 HP 106

附录 D 订购耗材

订购耗材..... 107

索引

1 打印机基本信息

本章提供有关下列主题的信息：

- [快速访问详细信息](#)
- [打印机配置](#)
- [打印机功能](#)
- [概览](#)
- [打印机控制面板](#)
- [介质通道](#)
- [打印碳粉盒装卸通道](#)
- [打印机软件](#)
- [打印机连接](#)

快速访问详细信息

到驱动程序、软件及支持的 WWW 链接

如果您需要联系 HP 以寻求服务或支持，请使用以下链接之一：

- 在美国，请访问 <http://www.hp.com/support/lj1010>
- 在其它国家 / 地区，请访问 <http://www.hp.com>

用户指南的链接

- [概览](#)（打印机组件的位置）
- [更换打印碳粉盒](#)
- [故障排除](#)
- [订购耗材](#)
- [索引](#)

何处查找更多信息

- **CD 用户指南** 有关打印机使用与故障排除的详细信息。可从随打印机附带的 CD-ROM 上获得。
- **联机帮助**：打印机选项的相关信息，可从打印机驱动程序中获得。要查看“帮助”文件，请通过打印机驱动程序访问联机“帮助”。
- **HTML（联机）用户指南**：有关打印机使用与故障排除的详细信息。可从 <http://www.hp.com/support/lj1010> 处获得。连接后，选择手册。

下面是 HP LaserJet 1010 系列打印机的标准配置。

hp LaserJet 1010

- 每分钟打印 12 页 (ppm) A4 纸
- 8 秒钟内输出第一页
- 采用 HP 分辨率增强技术 (REt) 的 600 x 600 dpi 分辨率
- 纸张容量为 150 张
- 横向送纸道
- 优先进纸槽
- 8 MB RAM
- USB 接口（兼容 USB 2.0 规格）
- 基于主机的驱动程序

hp LaserJet 1012

- 每分钟打印 14 页 A4 纸
- 8 秒钟内输出第一页
- 1200 dpi 高质量输出 [采用 HP 分辨率增强技术 (REt) 的 600 x 600 x 2 dpi 分辨率]
- 纸张容量为 150 张
- 横向送纸道
- 优先进纸槽
- 8 MB RAM
- USB 接口（兼容 USB 2.0 规格）
- 基于主机的驱动程序

hp LaserJet 1015

- 每分钟打印 14 页 A4 纸
- 8 秒钟内输出第一页
- 1200 dpi 高质量输出 [采用 HP 分辨率增强技术 (REt) 的 600 x 600 x 2 dpi 分辨率]
- 纸张容量为 150 张
- 横向送纸道
- 优先进纸槽
- 16 MB RAM
- USB 和并行接口（兼容 USB 2.0 规格）
- PCL 5e
- 基于主机的驱动程序

祝贺您购买了新产品。HP LaserJet 1010 系列打印机具有以下优点。

精良的打印质量

- 每英寸打印 600 至 1200 点。
- 打印机中已安装 PCL 5e（仅限于 HP LaserJet 1015）。
- 打印机自动确定打印作业适用的语言并切换为该语言。

节省时间

- 快速打印：HP LaserJet 1010，每分钟打印 12 页 letter 纸；HP LaserJet 1012 和 HP LaserJet 1015，每分钟打印 15 页 letter 纸，每分钟打印 14 页 A4 纸。
- 无须等待：第一页在 8 秒内输出。

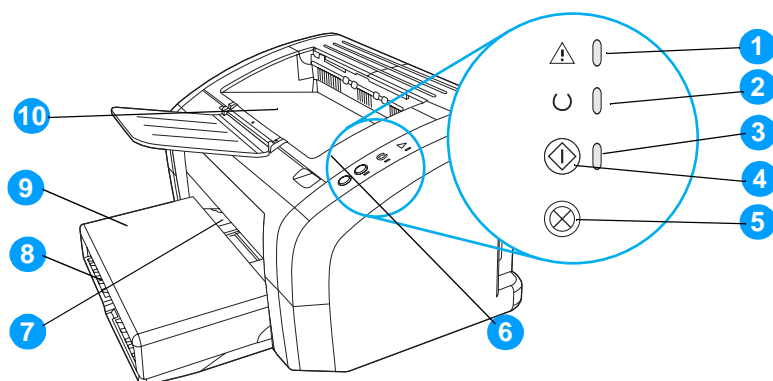
节约资金

- 使用 EconoMode（经济模式）来节省碳粉。
- 在单张纸上打印多页（每张打印 N 页）

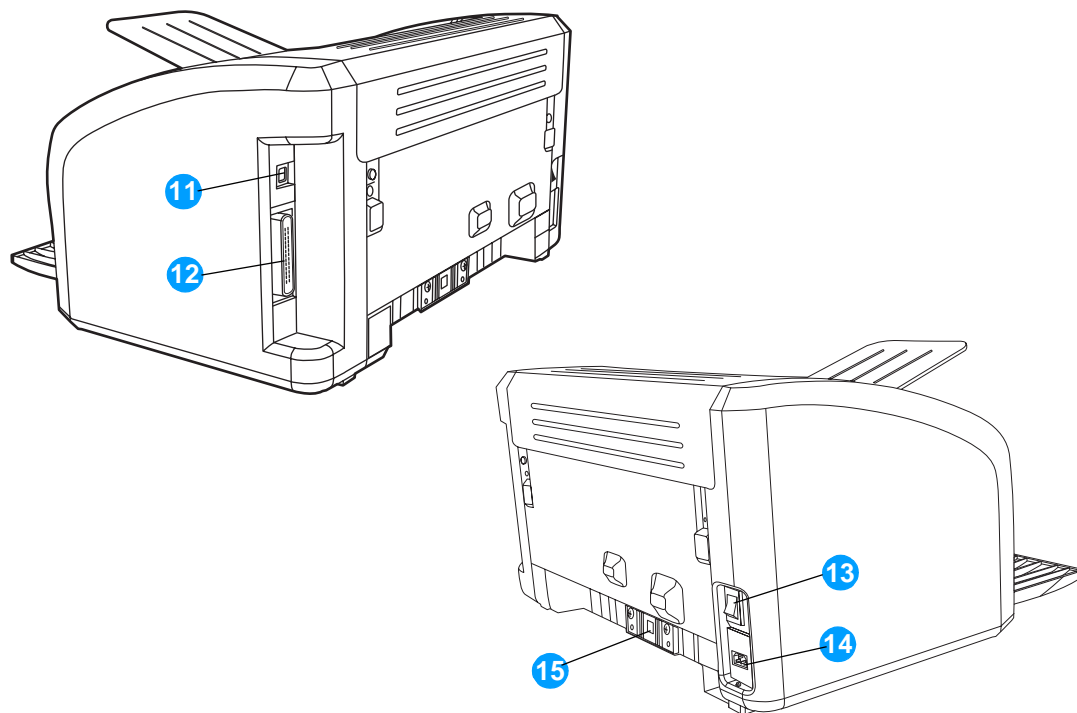
生成专业水平的文档

- 使用水印，如 保密 来保护您的文档。
- 打印小册子。您可以使用此功能，轻松地按照要求的顺序打印各页以创建卡片或书。打印完后，要做的全部事情就是将各页折叠并装订起来。
- 将第一页打印在不同的介质上。

HP LaserJet 1010 系列打印机



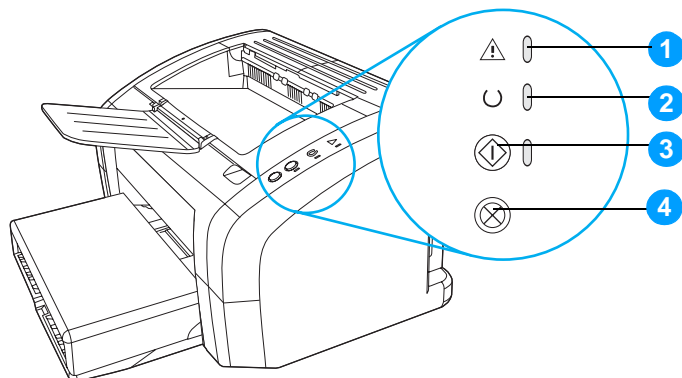
- 1 “注意”指示灯
- 2 “就绪”指示灯
- 3 “执行”指示灯
- 4 “执行”按钮
- 5 “取消作业”按钮
- 6 打印碳粉盒端盖
- 7 优先进纸槽
- 8 主进纸盘
- 9 纸盒盖（在某些国家 / 地区，仅限 HP LaserJet 1012 打印机和 HP LaserJet 1015 打印机）
- 10 出纸槽



- 11** USB 端口
- 12** 并口（仅限 HP LaserJet 1015 打印机）
- 13** 电源开关
- 14** 电源插座
- 15** 分离垫

打印机控制面板

打印机控制面板有三个指示灯和两个按钮。这些指示灯模式用于确定打印机的状态。



- 1 “注意”指示灯：表明打印机进纸盘已空，打印碳粉盒端盖打开，没有打印碳粉盒或者其它错误。
- 2 “就绪”指示灯：表明打印机已准备好打印。
- 3 “执行”按钮和指示灯：要打印一张演示页或在手动送纸模式下继续打印，请按下再松开执行按钮。要打印配置页，请按住**执行**按钮 5 秒钟。
- 4 “取消作业”按钮：打印机正在处理数据时，按下**取消作业**按钮将取消打印作业。

注释

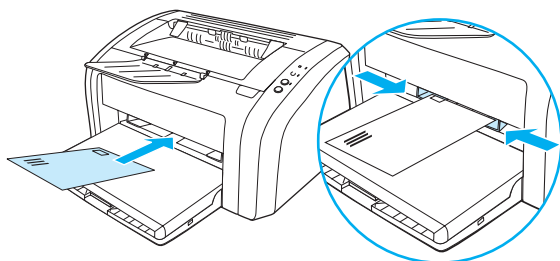
关于指示灯模式的说明，参见[状态指示灯模式](#)。

主进纸盘

封闭的主进纸盘位于打印机的前部，可最多容纳 150 张 20 磅的纸、多个信封或其它介质。

优先进纸盘

在送入最多 10 张 20 磅的打印纸时，或者在打印单个信封、明信片、标签或幻灯片时，您应该使用优先进纸盘。要将文档的第一页打印在与文档其余部分不同的介质上，也可以使用优先进纸盘。



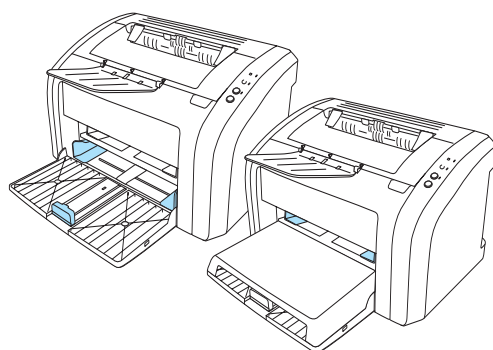
注释

打印机会自动从优先进纸盘开始打印，然后再从主进纸盘打印。

关于介质类型的详细信息，请参见[装入介质](#)。

打印机介质导板

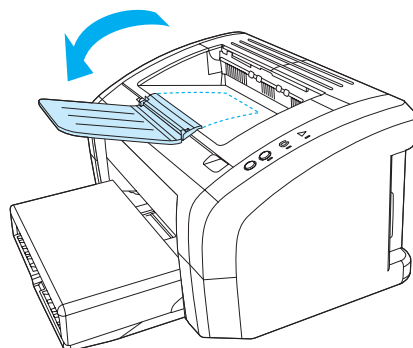
这两个进纸盘都有侧介质导板。主进纸盘还有一个后介质导板。介质导板可确保介质正确装入打印机，并且打印不是歪斜的（介质上有褶皱）。在装入介质时，调整介质导板使之适合所用介质的宽度和长度。



出纸槽

出纸槽位于打印机的顶部。

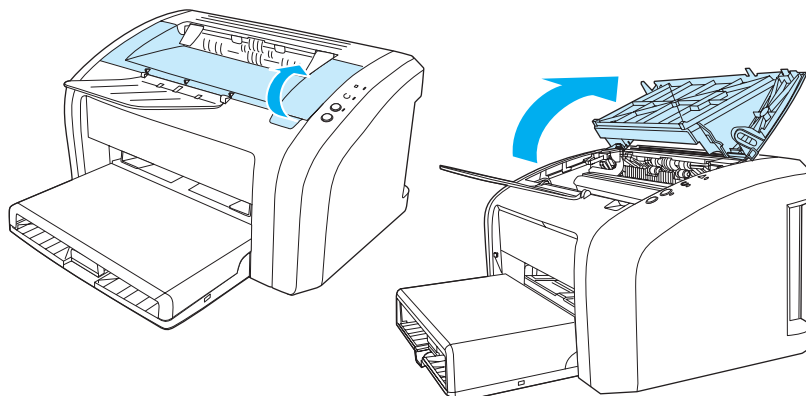
展开纸盘的扩展部分，可托住打印机中输出的介质。



打印碳粉盒装卸通道

打印碳粉盒端盖

打印碳粉盒端盖位于打印机的上部。要装卸打印碳粉盒、清除卡纸和清洁打印机，您必须打开打印碳粉盒端盖。要打开打印碳粉盒端盖，请将手指插入其右侧的凹槽内，将打印碳粉盒端盖拉出。



支持的操作系统

为方便设置打印机并使用打印机的所有功能，HP 强烈建议安装所提供的软件。并非所有软件都具有各种语言的版本。设置打印机请前先安装软件。有关最新软件的信息，请参阅自述文件。

通过互联网和其它来源可获得最新的驱动程序、其它驱动程序和其它软件。

打印机随附可在以下操作系统中运行的软件：

- Windows 95 和 Windows NT 4.0（仅驱动程序，只能使用并行连接）
- Windows 98
- Windows Me
- Windows 2000
- Windows XP（32 位和 64 位）
- Mac OS 9: 9.1 版及更高版本
- Mac OS X: 10.1 和 10.2 版

安装打印机软件

在 Windows 95 下安装打印机驱动程序

若要在 Windows 95 下安装打印机软件，必须使用“添加打印机向导”。

- 1 单击**开始**，然后指向**设置**。
- 2 单击**打印机**。
- 3 双击**添加打印机**，然后根据需要单击**下一步**。
- 4 选择**本地打印机**，然后单击**下一步**。
- 5 单击**从磁盘安装**。
- 6 单击**浏览**，然后选择相应的 CD-ROM 驱动器的盘符。
- 7 双击您的语言适用的文件夹。
- 8 双击 **Drivers** 文件夹。
- 9 双击 **Win9X_ME** 文件夹。
- 10 双击 **PCL 5e** 驱动程序文件夹。
- 11 单击 **hp1300w5.inf** 文件以突出显示该文件。
- 12 单击**确定**完成驱动程序安装。按照屏幕上的说明执行操作。

在 Windows NT 4.0 下安装打印机驱动程序

若要在 Windows NT 4.0 下安装打印机软件，必须使用“添加打印机向导”。

- 1 单击**开始**，然后指向**设置**。
- 2 单击**打印机**。
- 3 双击**添加打印机**，然后根据需要单击**下一步**。
- 4 选择**我的电脑**，然后单击**下一步**。
- 5 选择相应的端口，然后单击**下一步**。

注释

对于本地连接，端口为 LPT1。

- 6 单击**从磁盘安装**。
- 7 单击**浏览**，然后选择相应的 CD-ROM 驱动器的盘符。如果下拉列表中没有 CD-ROM 驱动器的盘符，请键入正确的盘符，并在其后加上冒号和斜杠。例如，键入 E:/
- 8 双击您的语言适用的文件夹。
- 9 双击 **Drivers** 文件夹。
- 10 双击 **WinNT** 文件夹。
- 11 双击 **PCL 5e** 驱动程序文件夹。
- 12 此时应突出显示 **hp1300m5.inf** 文件（如果没有，请单击它以突出显示）。
- 13 单击**打开**。
- 14 在“从磁盘安装”对话框中，单击**确定**。
- 15 单击**下一步**。
- 16 选择打印机名称（可选）和默认的打印机选项。单击**下一步**。
- 17 选择是否要共享打印机，并单击**下一步**。
- 18 选择“**是**”打印**测试页**，然后单击**完成**来完成驱动程序的安装。

在所有其它操作系统下安装打印机软件

将打印机随附的软件 CD 插入计算机的 CD-ROM 驱动器。按照屏幕指示进行安装。

打印机属性（驱动程序）

打印机属性控制着打印机。您可以更改默认设置，如介质尺寸和类型、在单张介质上打印多页（每张打印 N 页）、分辨率和水印。可通过下列方式访问打印机的属性：

- 通过您正在用来打印的软件应用程序。这只更改当前软件应用程序的设置。
- 通过 Windows[®] 操作系统。这会更改以后所有打印作业的默认设置。

注释

因为许多软件应用程序使用不同的方法来访问打印机的属性，所以下面的部分介绍在 Windows 98、2000、Millennium 和 Windows XP 中最常用的方法。

若要只更改当前软件应用程序的设置

注释

尽管不同软件应用程序所采用的步骤会有所不同，但这是最通用的方法。

- 1 从软件应用程序的**文件**菜单中，单击**打印**。
- 2 在**打印**对话框中，单击**属性**。
- 3 更改设置，然后单击**确定**。

在 Windows 98、2000 和 Millennium 中更改以后所有打印作业的默认设置

- 1 在 Windows 系统任务栏中，单击**开始**，选择**设置**，然后单击**打印机**。
- 2 右击 HP LaserJet 1010 系列打印机图标。
- 3 单击**属性**（在 Windows 2000 中，也可以单击**打印首选项**）。
- 4 更改设置，然后单击**确定**。

注释

在 Windows 2000 中，上述许多功能可从**打印首选项**菜单中获得。

在 Windows XP 中更改以后所有打印作业的默认设置

- 1 从 Windows 系统任务栏中，单击**开始**，然后单击**控制面板**。
- 2 双击**打印机和其它硬件**。
- 3 单击**打印机和传真**。
- 4 右击 HP LaserJet 1010 系列打印机图标。
- 5 单击**属性**，或单击**打印首选项**。
- 6 更改设置，然后单击**确定**。

打印设置优先级

有三种方法可以更改该打印机的打印设置：在软件应用程序中、在打印机驱动程序中，以及在 HP 工具箱中。对打印设置所做更改的顺序优先级由更改的发生位置确定，如下所示：

- 在软件应用程序中进行的更改覆盖在其它任何位置更改的设置。在一个软件应用程序中，在“页面设置”对话框中进行的更改会覆盖在“打印”对话框中进行的更改。
- 在打印机驱动程序中进行的更改（通过打印机属性对话框）会覆盖通过 HP 工具箱进行的设置。在打印机驱动程序中进行的更改不会覆盖软件应用程序中的设置。
- 在 HP 工具箱中进行的更改具有最低的优先级。

如果某个打印设置可以通过上述多种方法进行更改，则使用具有最高优先级的方法。

打印机属性联机帮助

打印机属性（驱动程序）的联机帮助包含关于打印机属性中功能方面的具体信息。此联机帮助可指导您完成更改打印机默认设置的过程。

访问打印机属性联机帮助

- 1 在软件应用程序中，单击**文件**，然后单击**打印**。
- 2 单击**属性**，然后单击**帮助**。

访问打印驱动程序 (Mac OS 9.x)

- 1 在**苹果**菜单中选择**选配器**。
- 2 在“选配器”对话框的左侧最上方，单击 **hp LaserJet vx.x** 图标。
- 3 根据计算机与打印机的连接方式，执行以下步骤之一。
 - **USB**: 转至步骤 4。
 - **AppleTalk**: 在“选配器”对话框的左下方，为您的计算机选择正确的“AppleTalk 区域”
- 4 在“选配器”对话框的右侧，单击 **hp LaserJet 1010 系列打印机**的名称。
- 5 关闭“选配器”。

访问打印驱动程序 (Mac OS X 10.x 版)

- 1 单击桌面上的硬盘驱动器图标。
- 2 单击**应用程序**，然后单击**实用程序**。
- 3 单击 **Print Center**。
- 4 单击**添加打印机**。会显示“添加打印机列表”对话框。
- 5 从顶级菜单选择 **USB** 或 **AppleTalk**。

注释

如果使用 AppleTalk，可能还需要从第二个菜单列表选择正确的“区域”。

- 6 从打印机列表中选择打印机名称。
- 7 单击**添加**。

注释

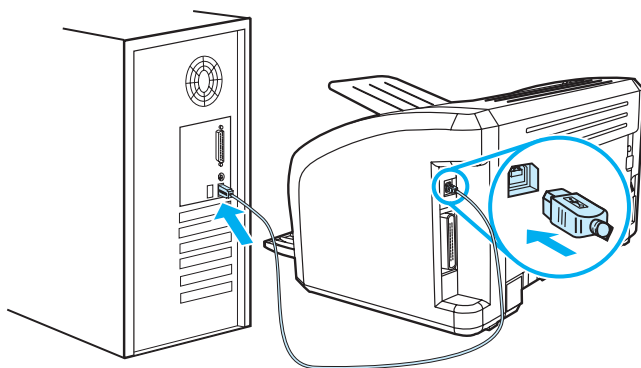
在设置打印机之前，请先安装软件。

USB 连接

所有 HP LaserJet 1010 系列打印机均支持 USB 连接。USB 端口位于打印机背面。

连接 USB 电缆

将 USB 电缆插入打印机。将 USB 电缆插入计算机。

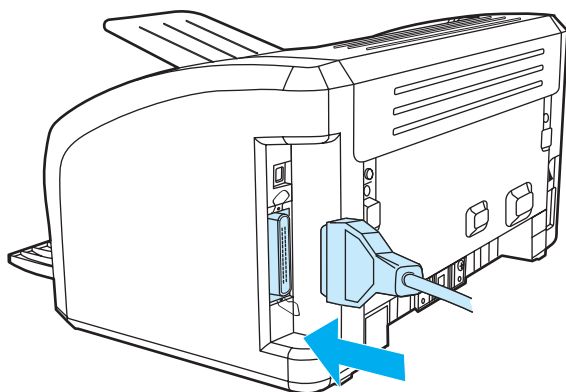


并行连接

除了 USB 连接外，HP LaserJet 1015 型还支持并行连接。并行端口位于打印机背面。请使用符合 IEEE-1284 标准的并行电缆。

连接并行电缆

将并行电缆连接至打印机。将并行电缆的另一端连接至计算机。



2 介质

本章提供有关下列主题的信息：

- [选择纸张和其它介质](#)
- [装入介质](#)
- [在幻灯片或标签上打印](#)
- [在信封上打印](#)
- [打印信头纸和预先打印的表单](#)
- [在自定义尺寸的介质和卡片纸上打印](#)

选择纸张和其它介质

HP LaserJet 打印机可以打印出质量精良的文档。您可以在各种介质上打印，如打印纸（包括再生纤维含量高达 100% 的纸张）、信封、标签、幻灯片和自定义尺寸的介质。下面是支持的介质尺寸：

- 最小：76 x 127 毫米（3 x 5 英寸）
- 最大：216 x 356 毫米（8.5 x 14 英寸）

诸如重量、纹理、含水量之类的属性是影响打印机性能和打印质量的重要因素。要获得最佳打印质量，仅使用激光打印机专用优质介质。有关纸张和介质的详细规格，请参见[打印机介质规格](#)。

注释

大批量购买之前，请务必测试介质样张。您的介质供应商应该了解在 *HP LaserJet printer family print media guide*（《HP LaserJet 打印机系列打印介质指南》）（HP 部件号 5963-7863）中规定的要求。有关的详细信息，请参见[打印机介质规格](#)。

避免使用的介质

HP LaserJet 1010 系列打印机可以处理多种类型的介质。使用超出打印机规格的介质，会导致打印质量降低，并增加卡纸的可能性。

- 不要使用过于粗糙的纸张。
- 除标准的 3 孔打孔纸以外，不要使用其它带有开口或穿孔的纸张。
- 不要使用多联表单。
- 如果打印实心图案，不要使用带有水印的纸张。

可能损坏打印机的介质

在极少数的情况下，介质可能损坏打印机。必须避免使用以下介质，以防止损坏打印机：

- 不要使用带有订书钉的介质。
- 不要使用喷墨打印机或其它低温打印机专用的幻灯片。只能使用 HP LaserJet 打印机专门的幻灯片。
- 不要使用喷墨打印机专用相纸。
- 不要使用带有凸饰或涂层的纸张，也不要使用并非设计用于打印机图像加热组件的纸张。选择可以承受 0.1 秒 200° C (392° F) 高温的介质。HP 生产多种专用于 HP LaserJet 1010 系列打印机的介质。
- 不要使用带有低温染料或采用热写法的信头纸。预打印表单或信头纸必须使用可以承受 0.1 秒 200° C (392° F) 高温的油墨。
- 不要使用任何会产生有害释放物的介质，也不要使用在 0.1 秒 200° C (392° F) 温度下会熔化、变形或褪色的介质。

要订购 HP LaserJet 打印耗材，美国用户请访问 <http://www.hp.com/go/ljsupplies>；其它国家 / 地区的用户请访问 <http://www.hp.com/ghp/buyonline.html>。

优化介质类型的打印质量

介质类型设置可控制打印机加热组件的温度。可以根据正在使用的介质来更改设置，以优化打印质量。

您可从打印机驱动程序的**纸张**选项卡或 **HP** 工具箱中访问优化功能。

打印特殊尺寸的介质时，打印速度会自动减慢。

主进纸盘

主进纸盘最多可以容纳 **150 页 20 磅** 纸张或较少页重磅介质（**25 毫米**或更薄的介质叠）。装入介质时顶端在前，打印面向上。为了防止卡纸和歪斜，请务必调整介质导轨。

优先进纸盘

优先进纸盘最多可容纳 **10 页 20 磅** 的纸，或者一个信封、幻灯片或卡片。装入介质时顶端在前，打印面向上。为了防止卡纸和歪斜，请务必调整侧介质导轨。

小心

如果您试图在褶皱、折叠或有任何损坏的介质上打印，则可能出现卡纸。有关的详细信息，请参见[打印机介质规格](#)。

注释

在您添加新介质时，请确保从进纸盘中将所有介质取出，并将一叠新介质弄平。这样有助于防止多页共进，从而减少卡纸。

特殊类型介质

- **幻灯片和标签：**装入幻灯片和标签时，顶端在前，打印面向上。有关的详细信息，请参见[在幻灯片或标签上打印](#)。
- **信封：**装入信封时，带邮票的窄端在前，打印面向上。有关的详细信息，请参见[在信封上打印](#)。
- **信头纸或预先打印的表单：**装入时顶端在前、打印面向上。有关的详细信息，请参见[打印信头纸和预先打印的表单](#)。
- **卡片和自定义尺寸介质：**装入时窄端在前、打印面向上。有关的详细信息，请参见[在自定义尺寸的介质和卡片纸上打印](#)。

在幻灯片或标签上打印

仅使用推荐用于激光打印机的投影胶片和标签，如 HP 投影胶片和 HP LaserJet 标签。有关的详细信息，请参见[打印机介质规格](#)。

小心

检查介质，以确保介质没有发生褶皱或卷曲，也没有任何撕裂的边缘或缺损的标签。

打印投影胶片或标签

- 1 在优先进纸盘中装入单页纸或在主进纸盘中装入多页纸。确保介质的顶边在前且要打印的面（粗糙面）朝上。
- 2 调整介质导板。
- 3 访问打印机属性（或在 Windows 2000 和 XP 中，访问打印首选项）。有关说明，请参见[打印属性（驱动程序）](#)。在**纸张 / 质量**选项卡或**纸张**选项卡（对于某些 Mac 驱动程序，为**纸张类型 / 质量**选项卡）上，选择正确的介质类型。

注释

有些打印机功能在某些驱动程序或操作系统上不可用。有关各功能在该驱动程序中可用性的相关信息，请参阅打印机属性（驱动程序）联机帮助。

- 4 打印文档。打印时为防止打印介质粘在一起，应从打印机中取出介质，并将打印好的页放在一个平整的台面上。

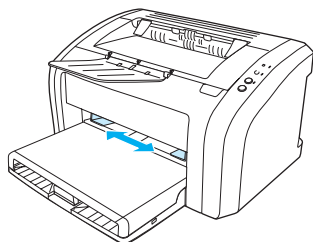
打印一个信封

仅使用推荐用于激光打印机的信封。有关的详细信息，请参见[打印机介质规格](#)。

注释

使用优先进纸盘打印单个信封。使用主进纸盘打印多个信封。

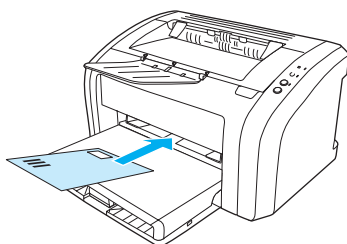
- 1 装入信封之前，向外滑动介质导板，使其略宽于信封。



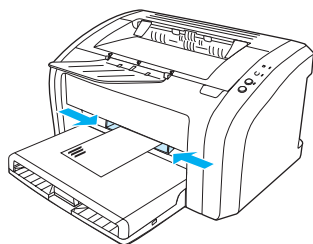
注释

如果信封的短边有封舌，首先应把此边装入打印机。

- 2 装入信封时应将打印面朝上，并使顶边紧靠左介质导板。



- 3 将介质导板调整到适合信封的长度和宽度。



- 4 访问打印机属性（或在 Windows 2000 和 XP 中，访问打印首选项）。有关说明，请参见[打印机属性（驱动程序）](#)。在**纸张 / 质量**选项卡或**纸张**选项卡（对于某些 Mac 驱动程序，为**纸张类型 / 质量**选项卡）上，选择**信封**作为介质类型。

注释

有些打印机功能在某些驱动程序或操作系统上不可用。有关各功能在该驱动程序中可用性的相关信息，请参阅打印机属性（驱动程序）联机帮助。

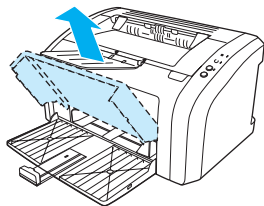
打印多个信封

仅使用推荐用于激光打印机的信封。有关的详细信息，请参见[打印机介质规格](#)。

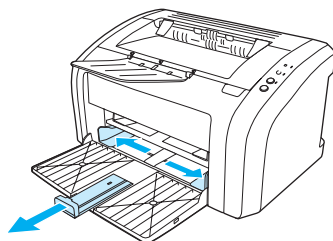
注释

使用优先进纸盘打印单个信封。使用主进纸盘打印多个信封。

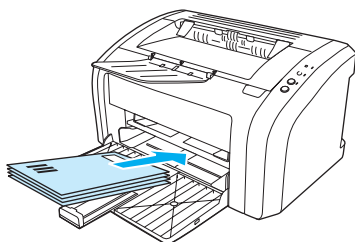
- 1 打开进纸盘盖。



- 2 装入信封之前，向外滑动介质导板，使其略宽于信封。



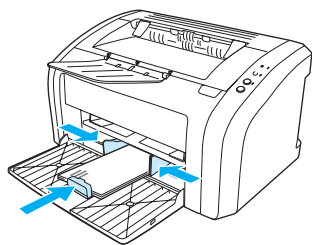
- 3 装入信封时应将打印面朝上，并使顶边紧靠左介质导板。最多可送入 15 个信封。



注释

如果信封的短边有封舌，首先应把此边装入打印机。

- 4 将介质导板调整到适合信封的长度和宽度。

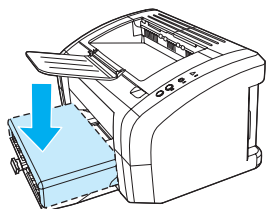


- 5 访问打印机属性（或在 Windows 2000 和 XP 中，访问打印首选项）。有关说明，请参见[打印
机属性（驱动程序）](#)。在**纸张 / 质量**选项卡或**纸张**选项卡（对于某些 Mac 驱动程序，为**纸张
类型 / 质量**选项卡）上，选择**信封**作为介质类型。

注释

有些打印机功能在某些驱动程序或操作系统上不可用。有关各功能在该驱动程序中可用性的相关信息，请参阅打印机属性（驱动程序）联机帮助。

- 6 关闭进纸盘盖。



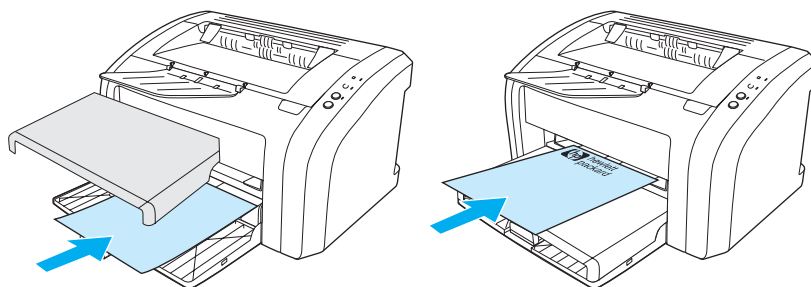
打印信头纸和预先打印的表单

打印信头纸或预先打印好的表单

- 1 装入纸张时，应使纸张的顶边在前、打印面朝上。根据纸张宽度调整介质导板。
- 2 打印文档。

注释

要在信头纸上打印单张信函首页，并随后打印多页文档，须在优先进纸盘中装入信头纸，在主进纸盘中装入标准纸张。打印机首先自动打印优先进纸盘中的纸张。



在自定义尺寸的介质和卡片纸上打印

HP LaserJet 1010 系列打印机可在介于 76 x 127 毫米 (3 x 5 英寸) 和 216 x 356 毫米 (8.5 x 14 英寸) 之间自定义尺寸的介质或卡片纸上进行打印。优先进纸盘至多可打印 10 页介质，具体页数取决于介质。使用主进纸盘打印多页介质。

小心

装入介质页之前，应确保它们没有粘在一起。

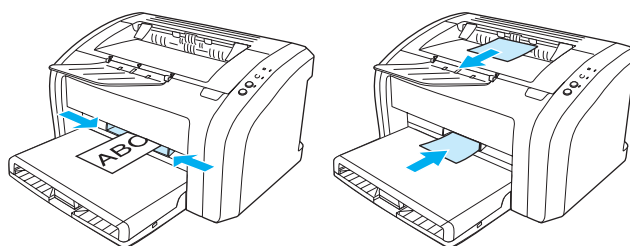
在自定义尺寸的介质或卡片纸上打印

- 1 装入介质时，应使其窄边在前且要打印的面朝上。调整介质导板的侧面和后面，使其与介质相符。
- 2 访问打印机属性（或在 Windows 2000 和 XP 中，访问打印首选项）。有关说明，请参见[打印机属性（驱动程序）](#)。
- 3 在**纸张 / 质量**选项卡或**纸张**选项卡（对于某些 Mac 驱动程序，为**纸张类型 / 质量**选项卡）上，选择自定义尺寸选项。指定自定义尺寸介质的尺寸。

注释

有些打印机功能在某些驱动程序或操作系统上不可用。有关各功能在该驱动程序中可用性的相关信息，请参阅打印机属性（驱动程序）联机帮助。

- 4 打印文档。



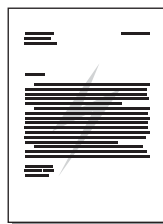
3 打印任务

本章提供有关下列主题的信息：

- [打印水印](#)
- [在一张纸上打印多页（每张打印 N 页）](#)
- [双面打印（手动双面打印）](#)
- [打印小册子](#)
- [取消打印作业](#)
- [了解打印质量设置](#)
- [使用 EconoMode（经济模式，节省碳粉）](#)

打印水印

您可以使用水印选项在现有文档的“下面”（在背景中）打印文本。例如，您可能想在文档的第一页或所有页上对角打印灰色的大号字：*草稿*或*保密*。



访问水印功能

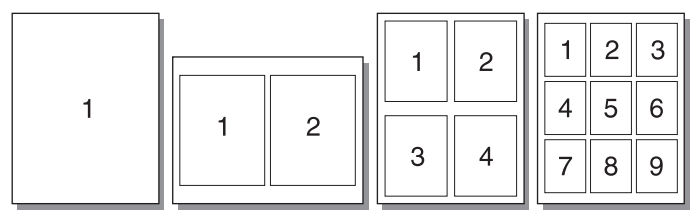
- 1 在软件应用程序中访问打印机属性（或在 Windows 2000 和 XP 中，访问打印首选项）。有关说明，请参见[打印机属性（驱动程序）](#)。
- 2 在**效果**选项卡（某些 Mac 驱动程序中为**水印 / 覆盖**选项卡）上，选择需要使用的水印。

注释

有些打印机功能在某些驱动程序或操作系统上不可用。有关各功能在该驱动程序中可用性的相关信息，请参阅打印机属性（驱动程序）联机帮助。

在一张纸上打印多页（每张打印 N 页）

您可以选择要在单张纸上打印的页数。如果您选择每张纸上打印多个页面，这些页面外观会变小并按照其打印的顺序排列在纸上。



访问单张纸上打印多页的功能

- 1 在软件应用程序中访问打印机属性（或在 Windows 2000 和 XP 中，访问打印首选项）。有关说明，请参见[打印机属性（驱动程序）](#)。
- 2 在**完成**选项卡（某些 Mac 驱动程序上为**布局**选项卡）上，选择每张纸上打印的页数。

注释

有些打印机功能在某些驱动程序或操作系统上不可用。有关各功能在该驱动程序中可用性的相关信息，请参阅打印机属性（驱动程序）联机帮助。

- 3 另外，还有一个用于选择页面边框的复选框、一个用于指定页面在纸张上打印顺序的下拉菜单。

双面打印（手动双面打印）

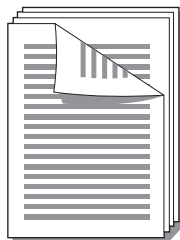
要进行双面打印（手动双面打印），您必须让打印纸从打印机中过两次。

注释

仅在 Windows 下支持手动双面打印。

注释

手动双面打印会使打印机变脏，降低打印质量。如果打印机脏了，请参见[清洁打印机](#)获得有关说明。

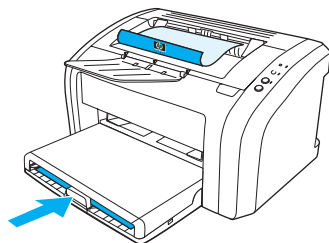


手动双面打印

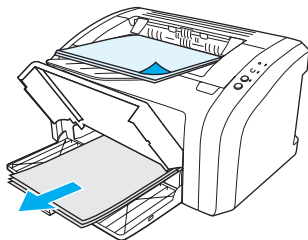
- 1 访问打印机属性（或在 Windows 2000 和 XP 中，访问打印首选项）。有关说明，请参见[打印机属性（驱动程序）](#)。
- 2 在**完成**选项卡（某些 Mac 驱动程序上为**纸张类型 / 质量**选项卡），选择**双面打印**的选项。选择合适的装订选项，并单击**确定**。打印文档。

注释

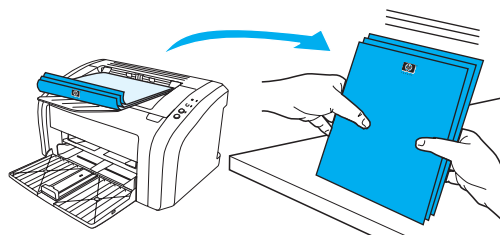
有些打印机功能在某些驱动程序或操作系统上不可用。有关各功能在该驱动程序中可用性的相关信息，请参阅打印机属性（驱动程序）联机帮助。



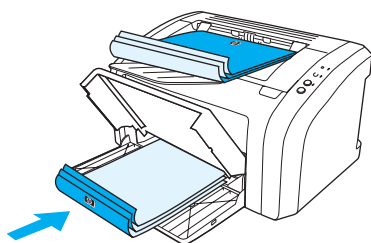
- 3 第一面打印完成后，从进纸盘中取走剩余的打印纸放在一旁，直到完成手动双面打印作业。



- 4 收集打印完的页，将打印过的一面向下，并将纸叠齐整。



- 5 将纸叠放回进纸盘。第一面应朝下放置，并且其底边先放进打印机。重新装入优先进纸盘。
按下**执行**按钮，并等待打印第二面。



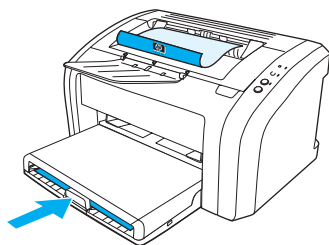
打印小册子

您可以在 **letter**、**legal**、**executive** 或 **A4** 纸上打印小册子。

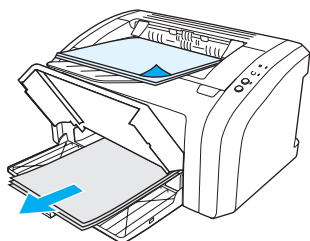
- 1 将纸张装入主进纸盘。
- 2 访问打印机属性（或在 Windows 2000 和 XP 中，访问打印首选项）。有关说明，请参见[打印
机属性（驱动程序）](#)。
- 3 在**完成**选项卡（某些 Mac 驱动程序上为**纸张类型 / 质量**选项卡），选择**双面打印**的选项。选择合适的装订选项，并单击**确定**。打印文档。

注释

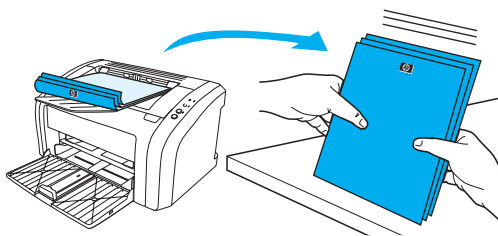
有些打印机功能在某些驱动程序或操作系统上不可用。有关各功能在该驱动程序中可用性的相关信息，请参阅打印机属性（驱动程序）联机帮助。



- 4 打印完第一面后，取出进纸盘中的剩余纸张，并放在一旁，直到打印小册子的工作完成。

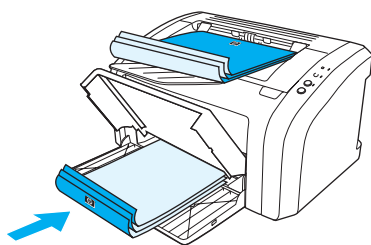


- 5 收集打印完的页，将打印过的一面向下，并将纸叠齐整。

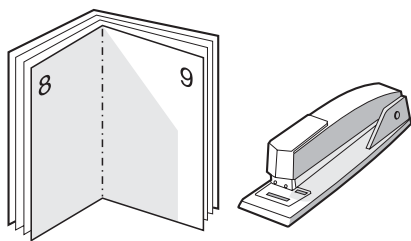


6 将第一面打印纸放回进纸盘。第一面应朝下放置，并且其底边先放进打印机。

按下**执行**按钮，并等待打印第二面。



7 折叠并装订页面。



取消打印作业

要取消打印作业，请按下并松开打印机控制面板上的**取消作业**按钮。

如果您取消一个打印作业后控制面板上的状态指示灯继续闪烁，说明计算机仍然在向打印机发送作业。您或者从打印队列删除此作业，或者等到计算机完成发送数据。打印机将返回到“就绪”状态。

了解打印质量设置

打印质量设置影响在页面上打印的浓淡程度和图形的打印式样。您也可以利用打印质量设置，专门为某种特殊介质类型优化其打印质量。有关的详细信息，请参见[优化介质类型的打印质量](#)。

您可以更改打印机属性中的设置，以适应您正打印的作业类型。具体设置如下：

- **600 dpi**：这是默认设置。
 - **FASTRES 1200**：此设置适用于 HP LaserJet 1012 和 1015 型。它可以提供更好的打印质量，但完成打印作业的时间较长。
 - **EconoMode（经济模式，节省碳粉）**：使用较少碳粉打印文本。打印草稿时这种设置很有用。可以在不使用其它打印质量设置的情况下，单独启用此选项。
- 1 访问打印机属性（或在 Windows 2000 和 XP 中，访问打印首选项）。有关说明，请参见[打印机属性（驱动程序）](#)。
 - 2 在**纸张 / 质量**选项卡或**完成**选项卡（对于某些 Mac 驱动程序，为**纸张类型 / 质量**选项卡）上，选择要使用的打印质量。

注释

有些打印机功能在某些驱动程序或操作系统上不可用。有关各功能在该驱动程序中可用性的相关信息，请参阅打印机属性（驱动程序）联机帮助。

注释

要更改以后所有打印作业的打印质量设置，可以从 Windows 系统任务栏的**开始**菜单访问属性。要仅针对为当前软件应用程序的使用而更改打印质量设置，请通过要用于打印的应用程序的**打印设置**菜单来访问属性。有关的详细信息，请参见[打印机属性（驱动程序）](#)。

使用 EconoMode（经济模式，节省碳粉）

延长打印碳粉盒使用寿命的极佳方法是使用 **EconoMode**（经济模式）。**EconoMode**（经济模式）比普通打印用的碳粉少得多。打印出的图像尽管很浅，但是对于草稿或校样来说已足够。

- 1 要启用 **EconoMode**（经济模式），请访问打印机属性（或在 Windows 2000 和 XP 中，访问打印机首选项）。有关说明，请参见[打印机属性（驱动程序）](#)。
- 2 在**纸张 / 质量**选项卡或**完成**选项卡（某些 Mac 驱动程序中，为**纸张类型 / 质量**选项卡）上，选择 **EconoMode**（经济模式）复选框。

注释

有些打印机功能在某些驱动程序或操作系统上不可用。有关各功能在该驱动程序中可用性的相关信息，请参阅打印机属性（驱动程序）联机帮助。

注释

关于为未来所有作业启用 **EconoMode**（经济模式）的说明，请参见[打印机属性（驱动程序）](#)。

4 维护

本章提供有关下列主题的信息：

- [使用 HP 打印碳粉盒](#)
- [保存打印碳粉盒](#)
- [打印碳粉盒使用寿命](#)
- [节省碳粉](#)
- [更换打印碳粉盒](#)
- [清洁打印机](#)

使用 HP 打印碳粉盒

HP 有关非 HP 打印碳粉盒的政策

Hewlett-Packard 公司不推荐使用非 HP 打印碳粉盒，无论是新的、重新装过碳粉或者重新生产的。由于不是 HP 的产品，Hewlett-Packard 无法对它们的设计进行更改或控制它们的质量。打印机保修范围不包括因使用非 HP 打印碳粉盒需要进行的维护或修理。有关详细信息，请参阅 [Hewlett-Packard 有限保修声明](#)。

保存打印碳粉盒

在不准备使用打印碳粉盒时，请勿将其从包装中取出。打印碳粉盒在未拆封状态下的保存期约为 2.5 年。开封的打印碳粉盒保存期限大约为 6 个月。

小心

为防止损坏打印碳粉盒，请尽量缩短将其暴露在直射光线下的时间。

打印碳粉盒使用寿命

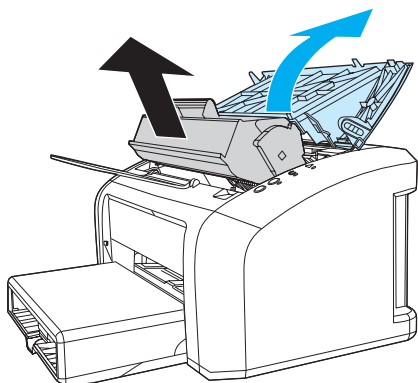
打印碳粉盒的使用寿命取决于打印作业所需要的碳粉量。在 **letter/A4** 打印纸张上以 **5%** 的文本覆盖率打印时，每个打印碳粉盒平均可打印 **2,000** 页。此时假定您将打印浓度设为 **3**，并禁用了 **EconoMode**（经济模式）（这些是默认设置）。有关订购替换打印碳粉盒的信息，请参阅[订购耗材](#)。

节省碳粉

在 **EconoMode**（经济模式）下，打印机在每一页上使用的碳粉较少。选择此选项将延长打印碳粉盒的使用寿命，并降低每页的成本，但会降低打印质量。有关的详细信息，请参见[使用 EconoMode（经济模式，节省碳粉）](#)。

更换打印碳粉盒

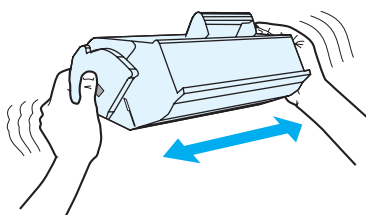
- 1 打开打印碳粉盒端盖，取出旧打印碳粉盒。请参见打印碳粉盒包装盒中的回收利用信息。



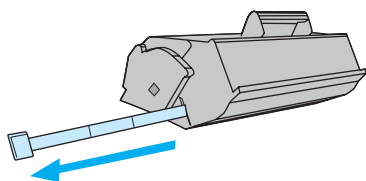
小心

为了防止打印碳粉盒受到损坏，请将它置于阴暗处。用一张纸盖住它。

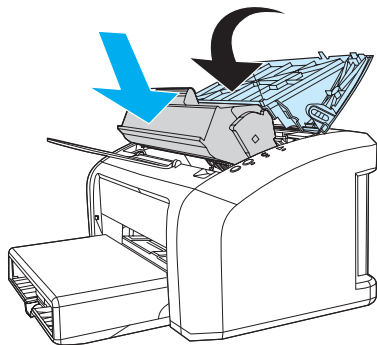
- 2 从包装中取出新打印碳粉盒并轻轻地左右摇晃，使碳粉在打印碳粉盒内部分布均匀。



- 3 向外拉压片，直到将整条胶带从打印碳粉盒中拉出。将压片放在打印碳粉盒包装盒中，以备回收。



- 4 将打印碳粉盒插入打印机，确保打印碳粉盒放置到位。关闭打印碳粉盒端盖。



小心

如果碳粉落到衣服上，请用一块干布将它擦掉，然后在冷水中清洗衣服。热水会使碳粉融入织物中。

必要时，使用干净、沾湿的软布清洁打印机外部。

小心

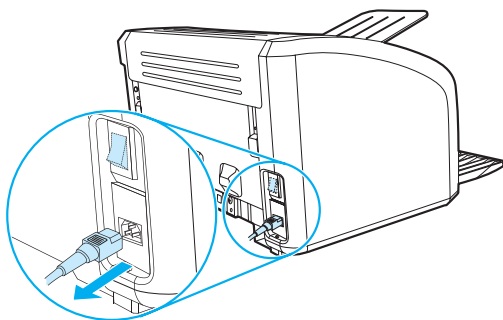
请勿使用氨基清洁剂清洁打印机及其四周。

在打印过程中，介质、碳粉和灰尘颗粒都可能在打印机内部积聚。随着时间的推移，这些积聚物会引起打印质量问题，如碳粉斑点污迹或涂污。要纠正和避免此类问题，您可以清洁打印碳粉盒区域和打印机介质通道。

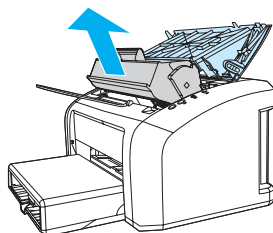
清洁打印碳粉盒区域

不需要经常清洁打印碳粉盒区域。但是，清洁此区域可以提高打印页的质量。

- 1 拔下电源线，等待打印机冷却。



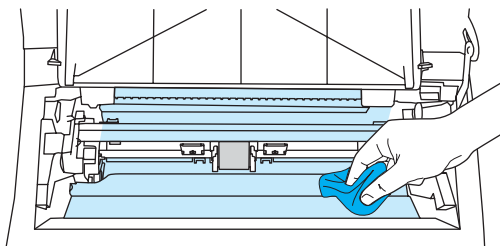
- 2 打开打印碳粉盒端盖，取出打印碳粉盒。



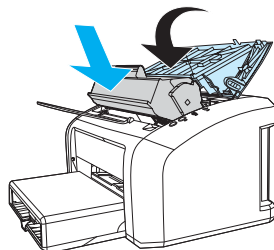
小心

为了防止打印碳粉盒受到损坏，请将它置于阴暗处。必要时盖住打印碳粉盒。另外，请不要触碰打印机内的黑色海绵传送滚筒。这样做会损坏打印机。

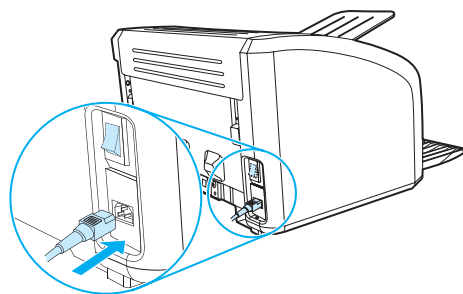
- 3** 用一块干燥的无绒布擦去介质通道区域和打印碳粉盒凹陷处中的残留物。



- 4** 重新安装打印碳粉盒，并关闭打印碳粉盒端盖。

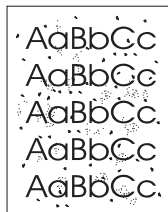


- 5** 将电源线重新插到打印机上。



清洁打印机介质通道

如果打印输出上有碳粉斑点或污点，可以使用 **HP LaserJet** 清洁工具，取出可能积聚在热熔器组件和滚筒上的多余介质和碳粉粒。清洁介质通道可以延长打印机的使用寿命。



注释

为得到最佳清洁效果，请使用投影胶片。如果您没有投影胶片，则可以使用表面光滑的复印机级介质（18 到 24 磅，即 70 到 90 g/m²）。

- 1 确保打印机处于空闲状态且“就绪”指示灯亮。
- 2 将介质装入进纸盘。
- 3 访问 **HP 工具箱**。有关说明，请参见[使用 hp 工具箱](#)。单击**故障排除**选项卡，并单击**打印质量工具**。选择清洁页。

注释

此清洁过程大约需要两分钟时间。清洁期间清洁页会不时停止。在清洁过程完成前，不要关闭打印机。可能需要反复清洁几次，以全面清洁打印机。

5 管理打印机

本章提供有关下列主题的信息：

- [打印机信息页](#)
- [使用 **hp** 工具箱](#)

打印机信息页

驻留于打印机内存中的特殊页面。这些页面可以帮助您诊断和解决打印机问题。

演示页

要打印演示页，当打印机就绪（“就绪”指示灯亮）且未打印时，请按**执行**。

配置报告

配置报告列出打印机的当前设置和属性。还包含状态日志报告。您可以从打印机或 **HP** 工具箱打印配置报告。

要从打印机打印配置页，请在打印机处于就绪状态时，按下**执行**按钮 **5** 秒钟。“执行”指示灯点亮时，松开“执行”按钮。

使用 hp 工具箱

HP 工具箱是一种可用于完成以下任务的 Web 应用程序：

- 检查打印机状态。
- 配置打印机设置。
- 查看故障排除信息。
- 查看联机文档。

要使用 HP 工具箱，必须执行完整的软件安装。

注释

打开和使用 HP 工具箱时，不一定要访问互联网。但如果在[其它链接](#)区域单击一个链接，则必须要有访问互联网的权限，以进入该链接相关联的站点。有关的详细信息，请参见[其它链接](#)。

支持的操作系统

HP 工具箱受以下操作系统的支持：

- Windows 98、Me、2000 和 XP
- Mac OSX 10.1 和 10.2 版

注释

HP 工具箱不支持 Windows 95 或 Windows NT 4.0。

支持的浏览器

要使用 HP 工具箱，必须有以下浏览器之一：

- Microsoft Internet Explorer 5 或更高版本
- Netscape Navigator 6 或更高版本。

所有页均可从浏览器进行打印。

查看 hp 工具箱

- 1 在开始菜单上，指向**程序**，再指向 **HP LaserJet 1010**，并选择 **HP 工具箱**。
- 2 HP 工具箱会在 Web 浏览器中打开。

注释

打开 URL 后，可以为它加入书签，这样以后即可快速地返回到此 URL。

hp 工具箱各部分

HP 工具箱软件包含三个部分：

- [“状态”选项卡](#)
- [“故障排除”选项卡](#)
- [“警报”选项卡](#)
- [“说明文件”选项卡](#)
- [“高级打印机设置”窗口](#)

其它链接

HP 工具箱中的每一页均包含一些 HP web 站点链接，链接到产品注册、产品支持和订购耗材等。要使用这些链接，必须能够访问互联网。如果使用拨号连接，并且在第一次打开 HP 工具箱时并未连接，则必须先进行连接，而后才能访问这些 Web 站点。

“状态”选项卡

“状态”选项卡包含到以下页的链接：

- **设备状态。** 查看打印机状态信息。此页将显示打印机状况，如卡纸或纸盘已空。纠正打印机的问题后，单击**刷新**按钮来更新设备状态。
- **打印信息页。** 打印配置页及各种与打印机有关的其它信息页。

“故障排除”选项卡

“故障排除”选项卡提供连接到各种打印机故障排除信息的链接。例如，这些页提供的信息包括：如何清除卡纸、如何解决打印质量问题、如何解释控制面板指示灯，以及如何解决打印机的其它问题。

“警报”选项卡

“警报”选项卡使您可以配置打印机，以自动通知您打印机警报。

设置状态警报

在“设置状态警报”页，您可以选择启用或关闭警报、指定打印机应发送警报的时间，以及选择两种不同的警报类型：

- 弹出式信息
- 任务栏图标

单击**应用**激活设置。

“说明文件”选项卡

“说明文件”选项卡包含以下这些信息资源的链接：

- **用户指南。** 包含您当前正在阅读的打印机的使用、保修、规格和支持相关信息。用户指南仅有 .html 格式和 .pdf 格式。
- **自述文件。** 包含了在其它说明文件（如用户指南）开发之后又发现的信息。
- **最新信息。** 包含有关打印机的最新信息。仅有英文。

“高级打印机设置”窗口

单击[高级打印机设置](#)链接，会打开一个新窗口。“高级打印机设置”窗口有两个选项卡：

- “信息”选项卡
- “设置”选项卡

“信息”选项卡

“信息”选项卡提供对以下信息的快速链接：

- 设备状态
- 配置
- 事件日志
- “打印信息”页

“设置”选项卡

“设置”选项卡包含到一些页的链接，使您可以查看和更改打印机的配置。

注释

软件设置可能会覆盖在 HP 工具箱中进行的设置。

- **设备信息。** 查看打印机的基本信息。
- **纸张处理。** 查看和更改打印机进纸盘的设置。
- **打印。** 查看和更改打印机默认作业设置。
- **PCL。**（仅限 HP LaserJet 1015 打印机）查看和更改 PCL 字体信息。
- **打印质量。** 查看和更改打印质量设置。
- **打印模式。** 查看和更改各种介质类型的打印模式。
- **系统设置。** 查看和更改系统信息。
- **I/O。** 查看和更改 I/O 超时设置。
- **复位。** 将所有打印机设置复位为工厂默认设置。

6 故障排除

本章提供有关下列主题的信息：

- [寻找解决方法](#)
- [状态指示灯模式](#)
- [介质处理问题](#)
- [打印页与屏幕显示的页不同](#)
- [打印机软件问题](#)
- [提高打印质量](#)
- [清除卡纸](#)
- [更换取纸滚筒](#)
- [清洁取纸滚筒](#)
- [更换打印机的分离垫](#)

寻找解决方法

您可以使用本节查找打印机常见问题的解决方法。

步骤 1：打印机设置是否正确？

- 打印机是否插入到已知可正常供电的电源插座中？
- 电源开关是否处于打开电源的位置？
- 打印碳粉盒是否已正确安装？ 请参见[更换打印碳粉盒](#)。
- 纸张是否已正确装入进纸盘？ 请参见[装入介质](#)。

是： 如果您对以上问题的回答为“是”，请转到[步骤 2：“就绪”指示灯是否点亮？](#)

否： 如果打印机电源无法打开，请[与 HP 支持部门联系](#)。

步骤 2：“就绪”指示灯是否点亮？

控制面板指示灯是否如下图所示？



是： 请转到[步骤 3：能否打印演示页？](#)

否： 如果控制面板指示灯的情况与上图不同，请参阅[状态指示灯模式](#)。

如果无法解决此问题，请[与 HP 支持部门联系](#)。

步骤 3：能否打印演示页？

按**执行**按钮以打印演示页。

是： 如果已打印演示页，请转到[步骤 4：打印质量是否可以接受？](#)

否： 如果没有打印，请参见[介质处理问题](#)。

如果无法解决此问题，请[与 HP 支持部门联系](#)。

步骤 4：打印质量是否可以接受？

是： 如果打印质量可以接受，请转到[步骤 5：打印机是否与计算机通信？](#)

否： 如果打印质量较差，请参见[提高打印质量](#)。

检查所用介质的打印设置是否正确。

有关如何调整不同类型介质设置的信息，请参见“介质”一章。

如果无法解决此问题，请[与 HP 支持部门联系](#)。

步骤 5：打印机是否与计算机通信？

尝试通过软件应用程序打印文档。

是： 如果可以打印文档，请转到[步骤 6：打印页是否令您满意？](#)

否： 如果无法打印打印文档，请参见[打印机软件问题](#)。

如果无法解决此问题，请[与 HP 支持部门联系](#)。

步骤 6：打印页是否令您满意？

是： 问题应该已经解决。如果问题没有解决，请[与 HP 支持部门联系](#)。

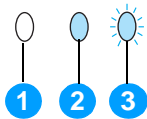
否： 请参见[打印页与屏幕显示的页不同](#)。

如果无法解决此问题，请[与 HP 支持部门联系](#)。

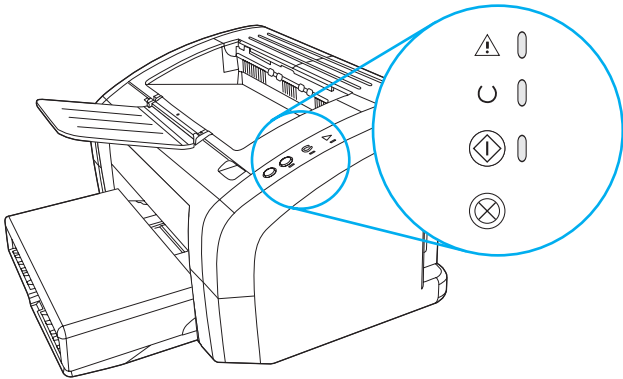
与 HP 支持部门联系

- 在美国，请访问 <http://www.hp.com/support/lj1010>
- 在其它国家 / 地区，请访问 <http://www.hp.com>

状态指示灯模式




- 1 表示 “指示灯灭”
- 2 表示 “指示灯亮”
- 3 表示 “指示灯闪烁”



状态指示灯模式

状态指示灯	打印机状况	操作
<div><div></div><div></div><div></div></div>	<div>就绪</div> <div>打印机准备就绪，可以打印。</div>	无需执行任何操作。
<div><div></div><div></div><div></div></div>	<div>正在处理</div> <div>打印机正在接收或处理数据。</div>	等待打印作业进行打印。
<div><div></div><div></div><div></div></div>	<div>清洁模式 / 引擎测试</div> <div>正在打印清洁页或引擎测试页。</div>	<div>等待，直至打印完清洁页且打印机处于 “就绪” 模式。这一过程最多需要 2 分钟。</div> <div>等待，直至打印完引擎测试页且打印机处于 “就绪” 模式。</div>

状态指示灯模式（续）

状态指示灯	打印机状况	操作
  	内存不足 打印机内存不足。	正在打印的页对于打印机的内存容量来说可能太复杂。请尝试降低分辨率。有关详细信息，请参见 了解打印质量设置 。
  	机盖打开、介质用尽、没有打印碳粉盒或介质卡住。 打印机处于错误状态，需要操作人员处理或帮助。	检查以下各项： <ul style="list-style-type: none"> ● 打印碳粉盒是否已完全闭合。 ● 介质是否已装入。有关说明，请参见装入介质。 ● 打印碳粉盒是否已正确地安装到打印机上。有关说明，请参见更换打印碳粉盒。 ● 是否有介质被卡住。有关说明，请参见清除卡纸。
  	打印机初始化 正在进行打印机初始化。	无需执行任何操作。
  	严重错误 所有指示灯均亮。	<ul style="list-style-type: none"> ● 拔下打印机的电源，30 分钟后再将其插入。 ● 如果打印机仍然出错，请与 HP 支持部门联系。请参见与 HP 支持部门联系。
  	所有指示灯均熄灭。	<ul style="list-style-type: none"> ● 确保已通电。 ● 将电源线的两端拔下，然后重新插入。

返回[寻找解决方法](#)。

介质处理问题

选择与所出现的问题最相符的项目：

- [介质卡住](#)
- [打印歪斜（扭曲）](#)
- [打印机一次送入多页介质](#)
- [打印机无法从进纸盘进纸](#)
- [打印机使介质卷曲](#)
- [打印作业速度极慢](#)

介质处理问题

问题	解决方法
介质卡住	<ul style="list-style-type: none">● 有关的详细信息，请参见清除卡纸。● 请确保使用符合规格的介质进行打印。有关详细信息，请参见打印机介质规格。● 请确保使用未卷曲、褶皱或损坏的介质打印。● 确保打印机干净。有关详细信息，请参见清洁打印机。
打印歪斜（扭曲）	<ul style="list-style-type: none">● 有关的详细信息，请参见页面歪斜。● 根据所用介质的宽度和长度调节介质导板，然后尝试重新打印。有关详细信息，请参见装入介质。
打印机一次送入多页介质	<ul style="list-style-type: none">● 进纸盘可能太满。有关详细信息，请参见装入介质。● 请确保介质未起皱、折叠或损坏。● 打印机的分离垫可能已用旧。有关的详细信息，请参见更换打印机的分离垫。
打印机无法从进纸盘进纸	取纸滚筒可能变脏或损坏。有关说明，请参见 清洁取纸滚筒 或 更换取纸滚筒 。
打印机使介质卷曲	有关的详细信息，请参见 卷曲或波形 。
打印作业速度极慢	<p>打印机的最大速度为每分钟 12 至 14 页。可能是您的打印作业很复杂。试用下列办法：</p> <ul style="list-style-type: none">● 降低文档的复杂性（如减少图形的数量）。● 访问打印机驱动程序中的打印机属性。有关说明请参见打印机属性（驱动程序）。将介质类型设置为普通纸。 <p>注释：如果使用重磅介质，此操作可能导致碳粉热凝不当。</p> <ul style="list-style-type: none">● 较窄的介质或重磅介质会降低打印速度。请使用常规介质。● 打印速度由计算机的处理器速度、内存大小和可用的硬盘空间量决定。请尝试提高这些组件性能。

返回[寻找解决方法](#)。

打印页与屏幕显示的页不同

选择与所出现的问题最相符的项目：

- [文本错乱、不正确或不完整](#)
- [丢失图形或文本或出现空白页](#)
- [页面格式与其它打印机不同](#)
- [图形质量](#)

打印页问题

问题	解决方法
文本错乱、不正确或不完整	<p>USB 或并行电缆可能松脱或发生故障。试用下列办法：</p> <ul style="list-style-type: none">● 尝试打印一个已知可打印的作业。● 如果有可能，请将 USB 或并行电缆和打印机连接至另一台计算机上，然后尝试打印一个已知可打印的作业。● 拔下电源线，将 USB 或并行电缆的两端断开，然后重新连接 USB 或并行电缆的两端，再重新插入电源线。 <p>小心 将电缆连接至打印机之前，请务必拔下打印机电源线。否则可能损坏打印机。</p> <p>安装软件时可能选择了错误的打印机驱动程序。确保已在打印机属性中选择了正确的驱动程序。</p> <p>您的软件应用程序可能有问题。请尝试从其它软件应用程序打印。</p>
丢失图形或文本或出现空白页	<ul style="list-style-type: none">● 请确保您的文件没有空白页。● 密封胶带可能仍然在打印碳粉盒中。请取出打印碳粉盒，并拉出密封胶带。重新安装打印碳粉盒。有关说明，请参见更换打印碳粉盒。● 打印机属性中的图形设置可能不适合您的打印作业类型。请在打印机属性中试用其它的图形设置。有关详细信息，请参见打印机属性（驱动程序）。
页面格式与其它打印机不同	<p>如果使用旧的或不同的打印机驱动程序（打印机软件）来创建文档，或者软件中的打印机属性设置不同，那么当您试图用新的打印机驱动程序或设置进行打印时，页面格式可能会发生变化。要解决此问题，请更改分辨率、介质尺寸、字体设置和其它设置。有关详细信息，请参见打印机属性（驱动程序）。</p>
图形质量	<p>图形设置可能不适合您的打印作业。检查打印机属性中的图形设置，如分辨率，并根据需要对它们进行调整。有关详细信息，请参见打印机属性（驱动程序）。</p>

返回[寻找解决方法](#)。

打印机软件问题

问题	解决方法
打印机文件夹中没有 HP LaserJet 1010 系列打印机的打印机驱动程序。	<ul style="list-style-type: none">● 重新安装打印机软件。在 Windows 系统任务栏中，单击开始，依次选择程序、HP LaserJet 1010，然后单击卸载。从打印机上拔下电源线。从 CD-ROM 安装打印机软件。将电源线重新插到打印机上。 注释 关闭任何正在运行的应用程序。要关闭在系统任务栏中有对应图标的应用程序，请右键单击此图标，然后选择关闭或禁用。● 尝试将 USB 电缆插入计算机上的不同 USB 端口。● 如果您正在尝试使用共享打印机进行打印，请在 Windows 系统任务栏中单击开始，选择设置，然后选择打印机。双击添加打印机图标。按照“添加打印机向导”中的说明执行操作。
软件安装期间显示了一条错误消息	<ul style="list-style-type: none">● 重新安装打印机软件。在 Windows 系统任务栏中，单击开始，依次选择程序、HP LaserJet 1010，然后单击卸载。从打印机上拔下电源线。从 CD-ROM 安装打印机软件。将电源线重新插到打印机上。 注释 关闭任何正在运行的应用程序。要关闭在系统任务栏中有对应图标的应用程序，请右键单击此图标，然后选择关闭或禁用。● 请检查要安装打印机软件的驱动器上的可用空间量。如有必要，请释放出尽可能多的空间，然后重新安装打印机软件。● 如有必要，请运行“磁盘碎片整理程序”，然后重新安装打印机软件。
打印机处于“就绪”模式，但不执行任何打印作业	<ul style="list-style-type: none">● 重新安装打印机软件。在 Windows 系统任务栏中，单击开始，依次选择程序、HP LaserJet 1010，然后单击卸载。从打印机上拔下电源线。从 CD-ROM 安装打印机软件。将电源线重新插到打印机上。 注释 关闭任何正在运行的应用程序。要关闭在系统任务栏中有对应图标的应用程序，请右键单击此图标，然后选择关闭或禁用。

返回[寻找解决方法](#)。

本节提供有关识别和纠正打印缺陷的信息。

颜色浅淡



- 碳粉不足。有关详细信息，请参见[更换打印碳粉盒](#)。
- 介质可能不符合 Hewlett-Packard 的介质规格（如介质太潮湿或太粗糙）。有关详细信息，请参见[打印机介质规格](#)。
- 如果整页颜色都浅，则表明打印浓度可能调得太浅，或者可能打开了 EconoMode（经济模式）。在打印机属性中调整打印浓度并禁用 EconoMode（经济模式）。有关详细信息，请参见[节省碳粉](#)。

碳粉斑点



- 介质可能不符合 Hewlett-Packard 的介质规格（如介质太潮湿或太粗糙）。有关详细信息，请参见[打印机介质规格](#)。
- 可能需要清洁打印机。有关说明，请参见[清洁打印机](#)或[清洁打印机介质通道](#)。

丢字

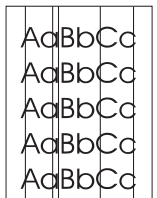


- 某一页介质可能有缺陷。请尝试重新打印作业。
- 介质的含水量不均匀或介质表面有湿点。请试用新介质。有关详细信息，请参见[打印机介质规格](#)。
- 整批介质质量差。制造工艺可能导致某些区域渗不进碳粉。请试用另一种类型或品牌的介质。
- 打印碳粉盒可能有缺陷。有关详细信息，请参见[更换打印碳粉盒](#)。

注释

如果这些步骤无法纠正问题，请与 HP 授权经销商或服务代表联系。

垂直线



- 确保优先进纸盘安装到位。
- 打印碳粉盒中的感光鼓上可能有划痕。安装新 HP 打印碳粉盒。有关说明，请参见[更换打印碳粉盒](#)。

灰色背景



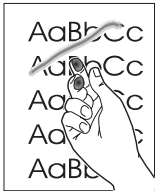
- 确保优先进纸盘安装到位。
- 通过 HP 工具箱降低打印浓度设置。这样会降低背景阴影量。请参见[打印机介质规格](#)。
- 将介质的基本重量改为更小。有关详细信息，请参见[打印机介质规格](#)。
- 检查打印机所处的环境。特别干燥（低湿度）的条件下可能会增大背景阴影量。
- 安装新的 HP 打印碳粉盒。有关说明，请参见[更换打印碳粉盒](#)。

碳粉污迹



- 如果介质前沿出现碳粉污迹，则说明介质导板可能不干净。请用干燥的无绒布擦拭介质导板。有关详细信息，请参见[清洁打印机](#)。
- 检查介质类型和质量。
- 尝试安装新的 HP 打印碳粉盒。有关说明，请参见[更换打印碳粉盒](#)。
- 加热组件温度可能太低。在打印驱动程序中，确保选择了适当的介质类型。

松散的碳粉



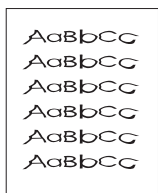
- 清洁打印机内部。有关说明，请参见[清洁打印机](#)。
- 检查介质类型和质量。有关详细信息，请参见[打印机介质规格](#)。
- 尝试安装新的 HP 打印碳粉盒。有关说明，请参见[更换打印碳粉盒](#)。
- 在打印驱动程序中，确保选择了适当的介质类型。
- 将打印机直接插入交流电源插座，而不是插入电源板。

垂直重复的缺陷



- 打印碳粉盒可能已损坏。如果在页面上的相同点上出现重复标记，请安装新的 HP 打印碳粉盒。有关说明，请参见[更换打印碳粉盒](#)。
- 内部部件上可能有碳粉。有关详细信息，请参见[清洁打印机](#)。如果缺陷出现在打印页的背面，此问题可能会在打印几页后自动校正。
- 在打印驱动程序中，确保选择了适当的介质类型。

字符变形



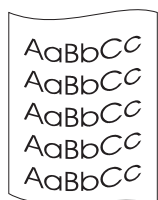
- 如果字符变形，产生了中空的效果，可能是介质太滑。请试用其它介质。有关详细信息，请参见[打印机介质规格](#)。
- 如果字符变形，产生了波状效果，打印机可能需要维修。请打印配置页。如果字符变形，请与 HP 授权经销商或服务代表联系。有关详细信息，请参见[如何联系 HP](#)。

页面歪斜



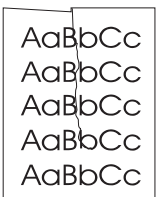
- 请确保介质正确装入，且介质导板不紧不松地靠着介质叠。有关详细信息，请参见[装入介质](#)。
- 进纸槽可能太满。有关详细信息，请参见[装入介质](#)。
- 检查介质类型和质量。有关详细信息，请参见[打印机介质规格](#)。

卷曲或波形



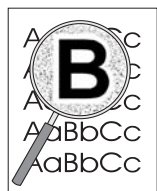
- 检查介质类型和质量。高温和高湿度都会导致介质卷曲。有关详细信息，请参见[打印机介质规格](#)。
- 介质可能在进纸盘中放置太久。请将进纸盘中的介质叠翻过来。另外，也可试着将进纸盘中的介质旋转 180°。
- 加热组件的温度可能太高。在打印驱动程序中，确保选择了适当的介质类型。如果问题仍然存在，请选择使用较低加热组件温度的介质类型，例如幻灯片或轻型介质。

起皱或折痕



- 请确认介质是否正确装入。有关详细信息，请参见[装入介质](#)。
- 检查介质类型和质量。有关详细信息，请参见[打印机介质规格](#)。
- 翻转进纸盘中的介质叠。另外，也可试着将进纸盘中的介质旋转 180°。

字符轮廓边缘的碳粉分散



- 如果大量碳粉分散在字符周围，可能是介质不接受碳粉。（激光打印时有少量的碳粉分散属正常现象。）试用另一种不同的介质。有关详细信息，请参见[打印机介质规格](#)。
- 翻转进纸盘中的介质叠。
- 使用激光打印机专用介质。有关详细信息，请参见[打印机介质规格](#)。

返回[寻找解决方法](#)。

清除卡纸

打印过程中有时会卡纸。下面列出一些卡纸原因：

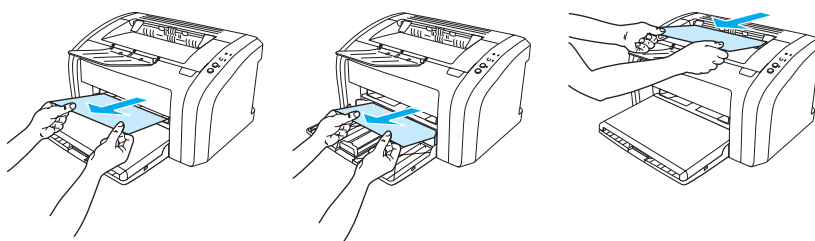
- 进纸盘装纸不正确或太满。有关详细信息，请参见[装入介质](#)。
- 介质不符合 HP 规格。有关详细信息，请参见[打印机介质规格](#)。

注释

添加新介质时，每次都要从进纸盘中取出所有介质，然后将新介质叠弄直。这样有助于防止多页共进，从而减少卡纸。

介质被卡住时，您会通过软件提供的出错信息和打印机的控制面板指示灯得到通知。有关的详细信息，请参见[状态指示灯模式](#)。

典型的卡纸位置



- **打印碳粉盒区域：**有关说明请参见[取出卡纸](#)。
- **进纸盘区域：**如果纸页仍然粘在进纸盘外面，请轻轻地将其从进纸盘中取出，注意不要将其撕破。如果感觉到阻力，请参见[取出卡纸](#)中的说明。
- **出纸通道：**如果纸页仍然粘在出纸槽外面，请轻轻地将其取出，注意不要将其撕破。如果感觉到阻力，请参见[取出卡纸](#)中的说明。

注释

卡纸后打印机中可能会出现松散的碳粉。松散的碳粉在打印几页后即会消除。

取出卡纸

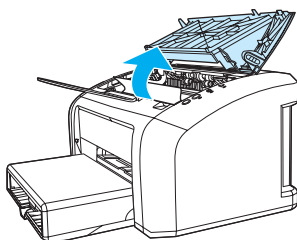
小心

卡纸将导致打印页上出现松散的碳粉。如果衣物上沾上碳粉，请用凉水将其洗去。*热水将使碳粉永久地沾在织物上。*

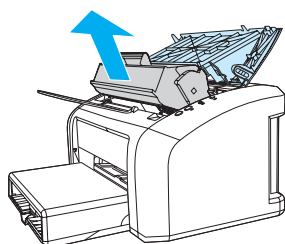
注释

进行包括出纸槽卡纸的清除工作时，请务必打开打印碳粉盒端盖，并取出打印碳粉盒。在完成清除卡纸之前，请始终保持端盖打开，并取出碳粉盒。打开打印碳粉盒端盖并取出打印碳粉盒可以减轻打印机滚筒上的压力，便于取出卡住的介质。

- 1 打开打印碳粉盒端盖。



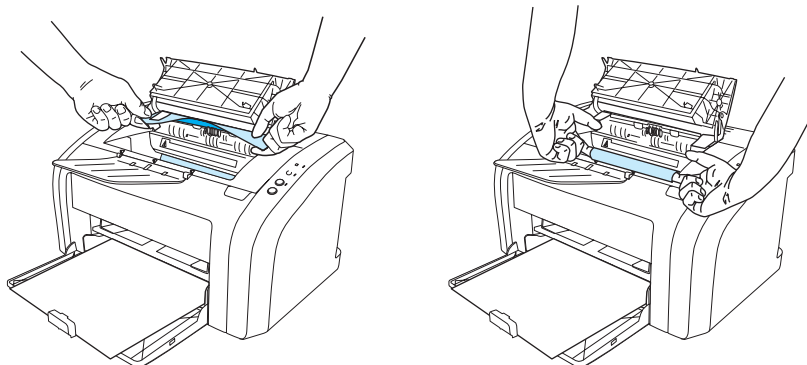
- 2 取出打印碳粉盒并将其放在一边。



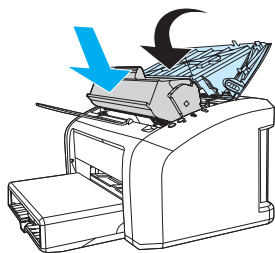
小心

为防止损坏打印碳粉盒，请尽量缩短将其暴露在直射光线下的时间。

- 3 用两手抓住露出最多的介质一边（包括介质中部），小心地将其从打印机中拉出。



- 4 取出卡住的介质后，重新装上打印碳粉盒，并合上打印碳粉盒端盖。



清除卡纸后，最好关闭打印机，然后再将其打开。

注释

添加新介质时，请从进纸盘中取出所有介质，并将新介质叠弄直。

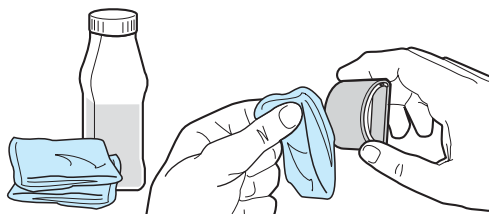
返回[寻找解决方法](#)。

清洁取纸滚筒

如果希望清洁取纸滚筒，而不是更换它，请按下面的说明进行操作：

按[更换取纸滚筒](#)中步骤 1 至步骤 5 所述取出取纸滚筒。

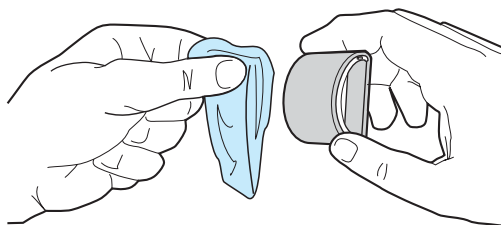
- 1 用一块无绒布蘸上异丙醇，擦洗滚筒。



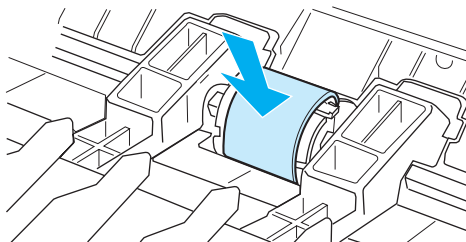
注意！

酒精是易燃物品。让酒精和布远离明火。在合上打印机盖并插上电源线之前，请让酒精完全挥发掉。

- 2 使用干燥的无绒布擦去取纸滚筒上的浮尘。



- 3 等取纸滚筒完全变干后再将其重新装入打印机（请参见[更换取纸滚筒](#)中的步骤 6 至步骤 9）。



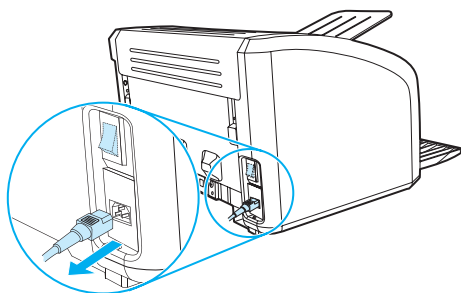
更换取纸滚筒

如果打印机经常发生取纸错误（无介质送入或一次送入多页），则最好更换或清洁取纸滚筒。要订购新的取纸滚筒，请参见[订购耗材](#)。

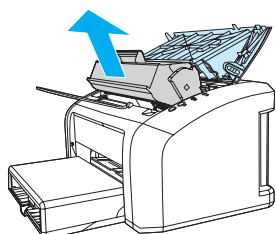
小心

如果无法完成此过程，则会损坏打印机。

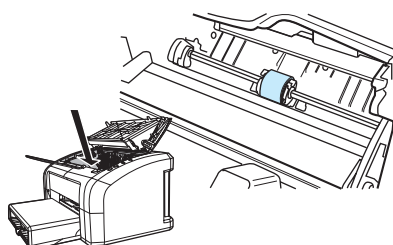
- 1 拔下打印机电源线，让打印机冷却。



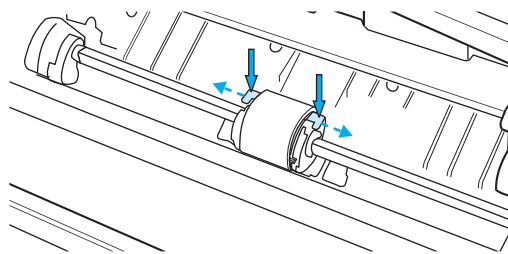
- 2 打开打印碳粉盒端盖，取出打印碳粉盒。



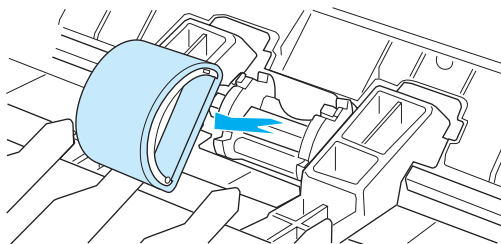
- 3 找到取纸滚筒。



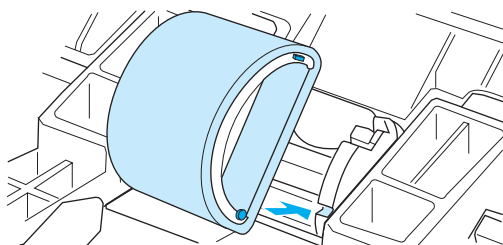
- 4 松开设纸滚筒两边的白色小卡扣，向前端旋转取纸滚筒。



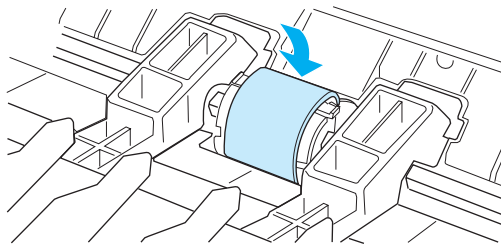
- 5 轻轻地将取纸滚筒提起并拉出。



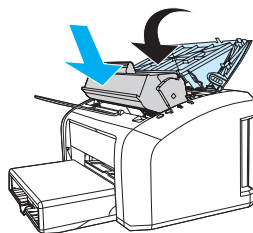
- 6 将新的或已清洁的取纸滚筒放入先前安装取纸滚筒的插槽中。有关说明，请参见[清洁取纸滚筒](#)。两侧的圆形和矩形栓子可防止您错误地放置取纸滚筒。



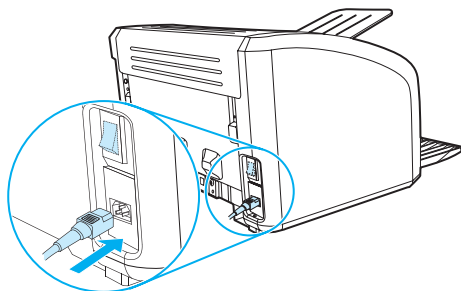
- 7 将新取纸滚筒的顶部向离开您的方向旋转，直到其两侧都卡入到位为止。



- 8 重新安装打印碳粉盒，并关闭打印碳粉盒端盖。



- 9 插上打印机电源，重新打开。



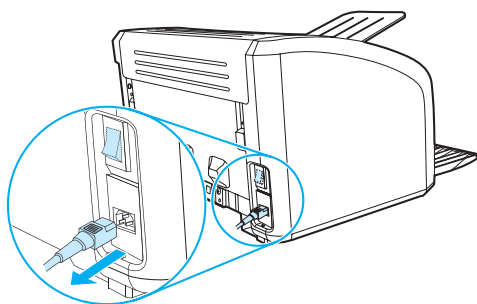
更换打印机的分离垫

注释

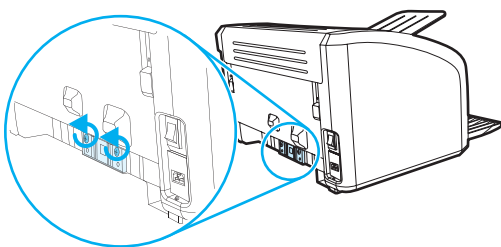
在更换分离垫之前，请清洁取纸滚筒。有关说明，请参见[清洁取纸滚筒](#)。

如果进纸盘一次送进多页纸，则说明可能需要更换打印机分离垫。重复出现送纸问题则表明打印机的分离垫已用旧。要订购新的打印机分离垫，请参见[订购耗材](#)。

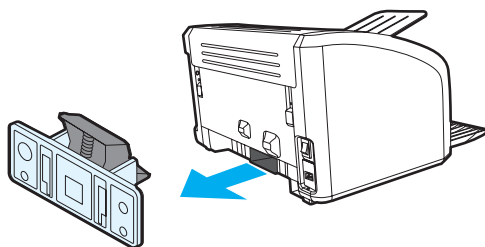
- 1 拔下打印机电源线，让打印机冷却。



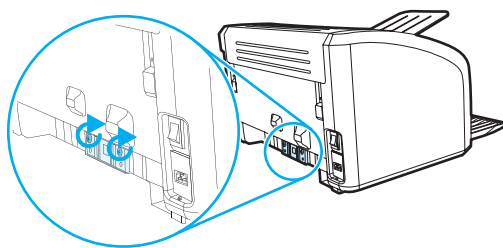
- 2 在打印机的后部，松开固定分离垫的两个螺丝钉。



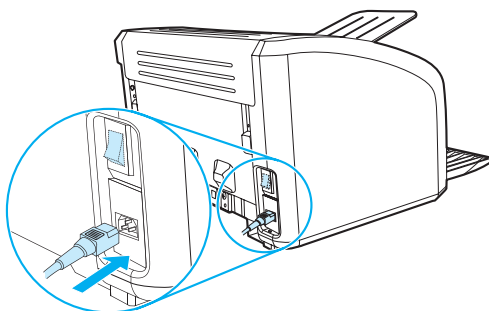
- 3 取出分离垫。



- 4 插入新的分离垫，并用螺丝钉固定到位。



- 5 插上打印机电源，重新打开打印机。



A 打印机规格

本附录提供有关下列主题的信息：

- [规格](#)
- [FCC（美国联邦通信委员会）规章执行](#)
- [环境产品管理程序](#)
- [材料安全数据表](#)
- [规章条例声明](#)

打印机规格

环境规格

操作环境	安装在通风良好且无灰尘的区域。 打印机插入交流电源插座： <ul style="list-style-type: none">● 温度：10° C 至 32.5° C （50° F 至 90.5° F）● 湿度：20% - 80% （无冷凝）
存放环境	打印机已从交流电源插座拔下： <ul style="list-style-type: none">● 温度：0° C 至 40° C （32° F 至 104° F）● 湿度：10% 至 80% （无冷凝）

声音排放¹
根据 ISO 9296 声明

HP LaserJet 1010

声强级	打印 (12 ppm): L _{WA} d = <6.2 贝尔 (A) [<62 分贝 (A)] PowerSave: 基本无声
声强级 打印机旁的位置	打印 (12 ppm): L _{WA} d = <6.2 贝尔 (A) [<62 分贝 (A)] PowerSave: 基本无声

HP LaserJet 1012

声强级	打印 (14 ppm): L _{WA} d = <6.2 贝尔 (A) [<62 分贝 (A)] PowerSave: 基本无声
声强级 打印机旁的位置	打印 (14 ppm): L _{WA} d = <6.2 贝尔 (A) [<62 分贝 (A)] PowerSave: 基本无声

HP LaserJet 1015

声强级	打印 (14 ppm): L _{WA} d = <6.2 贝尔 (A) [<62 分贝 (A)] PowerSave: 基本无声
声强级 打印机旁的位置	打印 (14 ppm): L _{WA} d = <6.2 贝尔 (A) [<62 分贝 (A)] PowerSave: 基本无声

打印机规格（续）

电气规格¹

警告！ 电源要求由出售打印机的国家 / 地区决定。不要转换操作电压。否则可能会损坏打印机并使产品担保无效。

HP LaserJet 1010

- | | |
|------|--|
| 电源要求 | <ul style="list-style-type: none">● 110-127v (+/-10%)、50/60 Hz (+/-2)或● 220-240v (+/-10%)、50/60 Hz (+/-2 Hz) |
|------|--|

- | | |
|----|--|
| 能耗 | <ul style="list-style-type: none">● 打印期间 (12 ppm): 250 W（平均）● 闲置和 PowerSave（节能模式）期间 *: 2 W* 即时加热技术● 关闭: 0 W |
|----|--|

- | | |
|-----------------|---|
| 建议用于典型产品的最小电路容量 | <ul style="list-style-type: none">● 3.5 A (115 V)● 2.0 A (230 V) |
|-----------------|---|

HP LaserJet 1012

- | | |
|------|--|
| 电源要求 | <ul style="list-style-type: none">● 110-127v (+/-10%)、50/60 Hz (+/-2)或● 220-240v (+/-10%)、50/60 Hz (+/-2 Hz) |
|------|--|

- | | |
|----|--|
| 能耗 | <ul style="list-style-type: none">● 打印期间 (14 ppm): 250 W（平均）● 闲置和 PowerSave（节能模式）期间 *: 2 W* 即时加热技术● 关闭: 0 W |
|----|--|

- | | |
|-----------------|---|
| 建议用于典型产品的最小电路容量 | <ul style="list-style-type: none">● 3.5 A (115 V)● 2.0 A (230 V) |
|-----------------|---|

HP LaserJet 1015

- | | |
|------|--|
| 电源要求 | <ul style="list-style-type: none">● 110-127v (+/-10%)、50/60 Hz (+/-2)或● 220-240v (+/-10%)、50/60 Hz (+/-2 Hz) |
|------|--|

- | | |
|----|--|
| 能耗 | <ul style="list-style-type: none">● 打印期间 (14 ppm): 250 W（平均）● 闲置和 PowerSave（节能模式）期间 *: 2 W* 即时加热技术● 关闭: 0 W |
|----|--|

- | | |
|-----------------|---|
| 建议用于典型产品的最小电路容量 | <ul style="list-style-type: none">● 3.5 A (115 V)● 2.0 A (230 V) |
|-----------------|---|

打印机规格（续）

物理规格

尺寸	<ul style="list-style-type: none">● 宽度：370 mm（14.6 英寸）● 深度：230 mm（9.1 英寸）● 高度：208 mm（8.2 英寸）
----	--

重量（含碳粉盒）	5.9 kg（13.0 磅）
----------	----------------

打印机容量和额定值

打印速度	<ul style="list-style-type: none">● 在 A4 打印纸上为 12 ppm（HP LaserJet 1010 型）● 在 A4 打印纸上为 14 ppm（HP LaserJet 1012 和 1015 型）● 8 秒钟内输出第一页
------	---

主进纸盘容量	150 张 20 磅 (75 g/m ²) 重的普通纸或最多 15 个信封
--------	---

优先进纸槽容量	10 张 20 磅 (75 g/m ²) 重的普通纸或 1 个信封
---------	---

出纸槽容量	125 页 20 磅 (75 g/m ²) 普通纸
-------	---------------------------------------

最小纸张尺寸	76 x 12.70（3 x 5 英寸）
--------	----------------------

最大纸张尺寸	216 x 35.56 cm（8.5 x 14 英寸）
--------	-----------------------------

介质重量	最多为 163 g/m ² （90 磅索引卡片或 43 磅证券纸）
------	--

基本内存	8 MB RAM
------	----------

打印机分辨率

HP LaserJet 1010	<ul style="list-style-type: none">● 采用 HP 分辨率增强技术 (REt) 的 600 x 600 dpi 分辨率
------------------	---

HP LaserJet 1012 和 1015	<ul style="list-style-type: none">● 1200 dpi 高质量输出 [采用 HP 分辨率增强技术 (REt) 的 600 x 600 x 2 dpi 分辨率]
-------------------------	--

负荷周期	每月单面页数为 7,000 页（最多）
------	---------------------

PCL	Level 5e（HP LaserJet 1015 打印机）
-----	--------------------------------

可用端口

USB	兼容 USB 2.0 规格
-----	---------------

并行端口 （HP LaserJet 1015 打印机）	<ul style="list-style-type: none">● 具有 IEEE 1284-B 插座的 IEEE 1284 2 级设备● 将主计算机设置为 ECP
--------------------------------	---

FCC（美国联邦通信委员会）规章执行

本设备经测试，确认符合 FCC 规章第 15 部分有关 B 级数字设备的限制规定。这些限制旨在对住宅安装中的有害干扰提供合理的防护。此设备可产生、使用并会发射无线射频能量。如果不按照说明进行安装和使用，可能对无线电通讯产生有害的干扰。然而依然不能保证在特定安装中不会产生干扰。如果此设备确实对收音机或电视机的接收造成干扰（可通过开关此设备来确定），建议您采用以下一种或多种措施排除干扰：

- 重新调整接收天线的方向或位置。
- 加大设备和无线电接收设备之间的距离。
- 将设备连接到与接收设备使用不同电路的电源插座上。
- 请咨询代理商或经验丰富的收音机 / 电视机技术人员。

注释

如果对打印机做任何未经 Hewlett-Packard 明确批准的改装或修改，都可能导致用户操作此设备的授权失效。

根据 FCC（美国联邦通信委员会）规章第 15 部分有关 B 级数字设备的限制规定，用户必须使用屏蔽的接口电缆。

保护环境

Hewlett-Packard 公司致力于提供对环境无害的高质量产品。该产品根据设计具有若干特性，使产品对环境的影响降低到了最小程度。

臭氧产物

本产品不会产生明显的臭氧气体 (O₃)。

能耗

本产品处于 PowerSave（省电模式）模式时，能耗会大大降低，这样即可在不影响产品高性能的情况下节省费用。本产品符合 ENERGY STAR（能源之星）标准，这是一项旨在鼓励开发节能型办公产品的自愿性计划。



ENERGY STAR 是美国环境保护局 (EPA) 在美国的注册服务标志。作为 ENERGY STAR 合作伙伴，Hewlett-Packard 公司确信本产品符合 ENERGY STAR 有关能效的规范。有关详细信息，请访问 <http://www.energystar.gov>。

碳粉消耗

EconoMode（经济模式）能节省大量碳粉，因而延长了打印碳粉盒使用寿命。

纸张使用

本产品具备手动双面打印（即在纸张的两面打印）和每张 N 页打印（在一页纸上打印多页）功能，它们可减少纸张用量和对自然资源的需求。

塑料

超过 25 克的塑料部件根据国际标准配有材料标识号，这样可在打印机使用寿命结束时增强识别塑料部件的能力，以便回收利用。

HP LaserJet 打印耗材

在许多国家 / 地区，可以通过 HP 打印耗材回收利用计划将本产品的打印耗材（例如打印碳粉盒、磁鼓和加热组件）返回 Hewlett-Packard。在超过 48 个国家 / 地区都推出了此项方便可行的免费回收计划。每个新的 HP 打印碳粉盒和耗材包装中均附带有多种语言的计划信息和说明。

HP 打印耗材回收利用计划信息

自 1990 年以来，HP 打印耗材回收利用计划已收集了数百万个用过的打印碳粉盒，如果没有这项计划，这些打印碳粉盒可能会被丢弃到世界各地的垃圾场中。HP LaserJet 打印碳粉盒和耗材在收集后大批运输到我们的资源和回收合作伙伴处，他们会拆卸打印碳粉盒。经过彻底质量检查后，经过挑选的部件可回收利用到新的打印碳粉盒中。剩余的材料被分离并且转化为其它工业生产中各种有用产品的原材料。

美国回收

为了以更利于环境保护的方式返回用过的打印碳粉盒和耗材，Hewlett-Packard 建议您进行批量返回。您只需将两个或更多个打印碳粉盒捆在一起，然后贴上包装上提供的一个已写好地址并预付邮资的标签，即可返回。美国用户若想了解详细信息，请拨打电话 (800) 340-2445 或访问 HP LaserJet 耗材网站 <http://www.hp.com/recycle>。

美国以外国家 / 地区的回收

美国以外的客户请电洽当地的 HP 销售和服务办事处或访问 <http://www.hp.com/recycle> 网站，以了解有关 HP 打印耗材回收利用计划可用性的详细信息。

纸张

本打印机适用于符合 *HP LaserJet printer family print media guide*（《HP LaserJet 打印机系列打印介质指南》）中所列准则的再生纸。订购信息请参见[订购耗材](#)。根据 DIN 19309，本产品可以使用再生纸。

材料限制

本产品不含多余的水银（除指示灯中包含不到 10 mg 的水银）。

本产品不含多余的铅。

本产品不包含电池。

备件和耗材提供情况

在产品停止生产后本产品的备用件和耗材供应期限至少为 5 年。

详细信息

有关以下 HP 环境计划的详细信息，请访问 <http://www.hp.com/go/environment>。

- 本产品和多种相关 HP 产品的产品环境情况表。
- HP 的环境承诺
- HP 的环境管理系统
- HP 的使用寿命终止产品回收利用计划
- 材料安全数据表

材料安全数据表

您可以通过访问 HP LaserJet 耗材网站 <http://www.hp.com/go/msds> 获得材料安全数据表 (MSDS)。

一致性声明

根据 ISO/IEC Guide 22 及 EN45014

制造商名称: Hewlett-Packard 公司
制造商地址: 11311 Chinden Boulevard
Boise, Idaho 83714-1021, USA

兹声明本产品

产品名称: HP LaserJet 1010 系列
产品号: Q2460A、Q2461A、Q2462A
规章型号³: BOISB-0207-00
产品选项: 全部

符合下列产品规格:

安全性: IEC 60950:1999 / EN 60950:2000
IEC 825-1:1993 +A1/ EN 60825-1:1994+A11 (Class 1 Laser/LED Product)
GB4943:1995
EMC: CISPR 22:1997/ EN 55022:1998 Class B¹
EN 61000-3-2:1995/A14
EN 61000-3-3:1995
EN 55024:1998
FCC Title 47 CFR, Part 15 Class B²) / ICES-003, Issue 3
AS / NZS 3548:1995 +A1 +A2 / GB9254:1998

补充信息:

本产品符合下面的 EMC Directive 89/336/EEC (欧洲共同体辐射控制条例) 和 Low Voltage Directive 73/23/EEC (欧洲共同体低压电条例) 的要求, 因而带有 CE 标记。

- 1) 本产品在 Hewlett-Packard 个人计算机系统的典型配置下进行过测试。
- 2) 本产品符合 FCC (美国联邦通信委员会) 规章第 15 部分要求。其运行符合以下两个条件: (1) 设备不会引起有害的干扰; (2) 设备必须接受可能收到的任何干扰, 包括那些可能引起意外操作的干扰。
- 3) 针对规章用途, 产品被分配了一个规章型号。此型号不应与销售名称 (HP LaserJet 1010) 或产品号 (Q2460A、Q2461A、Q2462A) 混淆。

Boise, Idaho USA
2003 年 4 月 1 日

如果只需要规章主题的信息, 请联系:

澳大利亚联系地址: Product Regulations Manager, Hewlett-Packard Australia Ltd.,
31-41 Joseph Street, Blackburn, Victoria 3130, Australia
欧洲联系地址: 当地 Hewlett-Packard 销售和服务办事处, 或 Hewlett-Packard
GmbH, Department HQ-TRE / Standards Europe, Herrenberger
Straße 140, D-71034 Böblingen (传真: +49-7031-14-3143)
美国联系地址: Product Regulations Manager, Hewlett-Packard Company,
PO Box 15 Mail Stop 160, Boise, ID 83707-0015
(电话: 208-396-6000)

激光安全性声明

美国食品药品监督管理局的设备与放射性物质健康中心 (CDRH) 对 1976 年 8 月 1 日后生产的激光产品实行管制。凡在美国市场销售的激光产品必须符合该规章的有关规定。按照美国卫生部 (DHHS) 根据 1968 年制订的《控制辐射以保障健康与安全法》所制订的“辐射性能标准”，本打印机被定为“1 级”激光产品。

打印机内部产生的辐射已完全被保护内罩和外部机壳封闭，所以在用户正常操作的任一阶段，激光光束不会逸出机外。

注意！

如果超出本用户指南的指导使用控件、进行调整或执行某些过程，都可能导致受到有害辐射。

加拿大 DOC 规章

符合加拿大 EMC B 级要求。

«Conforme à la classe B des normes canadiennes de compatibilité électromagnétiques. «CEM».»

韩国的 EMI 声明

사용자 안내문 (B급 기기)

이 기기는 비업무용으로 전자파장애검정을 받은
기기로서, 주거지역에서는 물론 모든 지역에서
사용할 수 있습니다.

VCCI 声明（日本）

この装置は、情報処理装置等電波障害自主規制協議会（VCCI）の基準に基づくクラスB情報技術装置です。この装置は、家庭環境で使用することを目的としていますが、この装置がラジオやテレビジョン受信機に近接して使用されると、受信障害を引き起こすことがあります。
取り扱い説明書に従って正しい取り扱いをして下さい。

芬兰激光声明

LASERTURVALLISUUS

LUOKAN 1 LASERLAITE

KLASS 1 LASER APPARAT

HP LaserJet 1010 -laserkirjoitin on käyttäjän kannalta turvallinen luokan 1 laserlaite. Normaalissa käytössä kirjoittimen suojakotelointi estää lasersäteen pääsyn laitteen ulkopuolelle.

Laitteen turvallisuusluokka on määritetty standardin EN 60825-1 (1993) mukaisesti.

VAROITUS!

Laitteen käyttäminen muulla kuin käyttöohjeessa mainitulla tavalla saattaa altistaa käyttäjän turvallisuusluokan 1 ylittävälle näkymättömälle lasersäteilylle.

VARNING!

Om apparaten används på annat sätt än i bruksanvisning specificerats, kan användaren utsättas för osynlig laserstrålning, som överskrider gränsen för laserklass 1.

HUOLTO

HP LaserJet 1010 -kirjoittimen sisällä ei ole käyttäjän huollettavissa olevia kohteita. Laitteen saa avata ja huoltaa ainoastaan sen huoltamiseen koulutettu henkilö. Tällaiseksi huoltotoimenpiteeksi ei katsota väriainekasetin vaihtamista, paperiradan puhdistusta tai muita käyttäjän käsikirjassa lueteltuja, käyttäjän tehtäväksi tarkoitettuja ylläpitotoimia, jotka voidaan suorittaa ilman erikoistyökaluja.

VARO!

Mikäli kirjoittimen suojakotelo avataan, olet alttiina näkymättömälle lasersäteilylle laitteen ollessa toiminnassa. Älä katso säteeseen.

VARNING!

Om laserprinterns skyddshölje öppnas då apparaten är i funktion, utsättas användaren för osynlig laserstrålning. Betrakta ej strålen.

Tiedot laitteessa käytettävän laserdiodin säteilyominaisuuksista:

Aallonpituus 770-795 nm

Teho 5 mW

Luokan 3B laser

B 介质规格

本附录提供有关下列主题的信息：

- [打印机介质规格](#)
- [支持的介质尺寸](#)
- [介质使用准则](#)

打印机介质规格

HP LaserJet 打印机的打印质量非常精良。本打印机可使用多种介质，如裁切纸（包括再生纸）、信封、标签、投影胶片、羊皮纸和自定义尺寸打印纸。诸如重量、纹理和含水量之类的介质特性，是影响打印机性能和输出质量的重要因素。

打印机可以使用符合本用户指南中规定的多种纸张和其它打印介质。如果介质不符合这些规格，可能会产生下列问题：

- 打印质量差
- 卡纸现象增加
- 打印机过早磨损，需要维修

要获得最佳效果，请仅使用 HP 品牌的纸张和打印介质。Hewlett-Packard 公司不能够推荐使用其它品牌的打印介质。因为它们不是 HP 的产品，HP 无法影响或控制它们的质量。

介质虽符合本用户指南中的全部规格但打印效果仍不能令人满意的情况也是有可能发生的。这种情况可能是由于操作不当、温度或湿度超过允许范围或其它 HP 无法控制的不确定因素造成的。

在大批量购买介质前，一定要确保介质符合本用户指南和 *Guidelines for Paper and Other Print Media*（《纸张和其它打印介质指南》）中指定的要求。（有关订购指南方面的详细信息，请参见[订购耗材](#)）。每次大批量购买介质前都要先测试介质。

小心

使用不符合 HP 规格的介质可能造成打印机故障，需要进行维修。这种维修不包括在 HP 的担保或服务协议之内。

支持的介质尺寸

下面是支持的介质尺寸：

- **最小：** 76 x 127 毫米（3 x 5 英寸）
- **最大：** 216 x 356 毫米（8.5 x 14 英寸）

纸张

为达到最佳效果，请使用规范的 20 磅（75g/m²）纸张。确保纸张质量优良，没有切口、缺口、撕裂、污点、碎屑、灰尘、褶皱、孔隙、卷曲或折边等。

如果不清楚装入的纸张类型（如证券纸或再生纸），请检查纸张的包装标签。

某些纸张会引起打印质量问题、卡纸或损坏打印机。

纸张使用

症状	纸张问题	解决方法
打印质量差或附有碳粉。 进纸问题。	太潮、太粗糙、太光滑或带有凸饰。 这批纸有质量缺陷。	请试用另一种纸：100 至 250 Sheffield 之间，含水量 4 –6%。
丢字、卡纸或卷曲。	存储不当。	将纸张平放在防潮包装中。
灰色背景阴影增强。	可能过重。	使用更轻的纸张。
过于卷曲。 进纸问题。	太潮湿、纹理方向有误或纹理结构短。	使用长纹理的纸张。 使用直通式出纸通道打印。
卡纸或损坏打印机。	有缺口或孔眼。	不使用有缺口或孔眼的纸张。
进纸问题。	边缘参差不齐。	使用高质量的纸张。

注释

打印机通过高温和压力使碳粉熔凝到纸张上。确保所有彩色纸张或预打印表单所用的油墨能够承受打印机温度（200°C 或 392°F，达 0.1 秒）。

不要使用低温油墨（如某些热写法中使用的油墨）印制的信头纸。

请勿使用有凸起的信头纸。

不要使用喷墨打印机或其它低温打印机专用的幻灯片。只能使用 HP LaserJet 打印机专用幻灯片。

标签

标签结构

选择标签时，请考虑下面各方面的质量：

- **不干胶：**粘合剂应在打印机的最高温度 200° C (392° F) 下保持稳定。
- **标签分布：**仅使用未暴露衬纸的标签。标签可能会从标签间有间隙的衬纸上脱落，造成严重卡纸。
- **卷曲度：**打印前，标签平放时向任何方向的卷曲度不能超过 13 毫米（0.5 英寸）。
- **条件：**请勿使用起皱、起泡或有其它剥离迹象的标签。

幻灯片

幻灯片必须能承受打印机的最高温度 200° C (392° F)。

信封

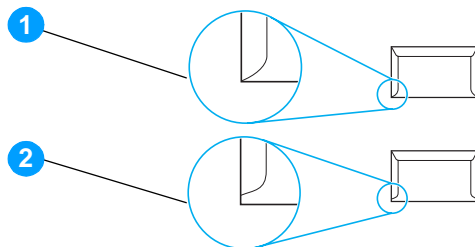
信封结构

信封结构很重要。不仅不同制造商的信封折叠线差异很大，即使是同一制造商的一盒信封也会有不同的折叠线。信封打印是否成功取决于信封的质量。选择信封时，请考虑以下因素：

- **重量：**信封纸的重量不得超过 28 磅（105g/m²），否则可能会卡纸。
- **结构：**打印之前，信封应放平，卷曲不超过 6 毫米（0.25 英寸），不应含有空气。含有空气的信封可能会产生问题。
- **条件：**确保信封没有褶皱、缺口或损坏。
- **尺寸：**90 x 160 毫米（3.5 x 6.3 英寸）至 178 x 254 毫米（7 x 10 英寸）。

双面接缝信封

双面接缝结构的信封在两端纵向接缝，而不是对角线接缝。这种信封可能容易起褶。确保接缝延伸到信封角，如下图所示：



- 1 可接受的信封结构
- 2 不可接受的信封结构

带不干胶封条或封舌的信封

带有一个可揭下的不干胶封条或多个封舌（交叠起来可封住信封）的信封，使用的不干胶必须能够承受打印机内的高温 and 压力：200° C (392° F)。过多的封舌和封条可能造成起皱、折痕或卡纸。

信封存储

正确地存储信封有利于提高打印质量。信封应平整存储。如果信封中含有空气，形成了气泡，打印时可能会起褶。

卡片纸和重磅介质

您可以从进纸盘打印多种类型的卡片纸，包括索引卡片和明信片。一些卡片纸由于其结构更适合通过激光打印机进纸而在使用时表现得更佳。

为了使打印机达到最佳性能，不要使用重量超过 **42 磅（157 克/平方米）** 的纸。纸张太重可能会导致进纸错误、堆放问题、卡纸、碳粉熔合差、打印质量差或机械磨损过度。

注释

如果进纸盘不是装得很满，并且所用的是光滑度在 **100 至 180 Sheffield** 之间的纸，则也可以在较重的纸张上打印。

卡片纸结构

- **光滑度：** 36 至 42 磅（135 至 157 克 / 平方米）卡片纸的光滑度应在 100 至 180 Sheffield 之间。16 至 36 磅（60 至 135 克 / 平方米）卡片纸的光滑度应在 100 至 250 Sheffield 之间。
- **结构：** 卡片纸应放平，卷曲不超过 5 毫米（0.2 英寸）。
- **条件：** 确保卡片纸没有褶皱、缺口或损坏。
- **尺寸：** 只可使用下列尺寸范围的卡片纸：
 - **最小：** 76 x 127 毫米（3 x 5 英寸）
 - **最大：** 216 x 356 毫米（8.5 x 14.0 英寸）

卡片纸准则

页边距的设置离纸张边缘至少 **2 毫米（0.08 英寸）**。

C 保证声明和许可证发行

本附录提供有关下列主题的信息：

- [Hewlett-Packard 软件许可协议](#)
- [Hewlett-Packard 有限保修声明](#)
- [打印碳粉盒寿命的有限保修](#)
- [硬件服务](#)
- [延长保修期](#)
- [重新包装打印机准则](#)
- [如何联系 HP](#)

Hewlett-Packard 软件许可协议

注意：此软件的使用必须遵守以下所述的 HP 软件许可条款。使用本软件表示您接受这些许可条款。

HP 软件许可条款

除非与 Hewlett-Packard 另行签署协议，否则下列许可条款将约束您对随附软件的使用。

许可授权。Hewlett-Packard 授予您使用本软件副本的权利。“使用”表示保存、加载、安装、执行或显示本软件。不得修改本软件，也不得禁用本软件的任何许可或控制功能。如果本软件许可“同时使用”，则同时使用本软件的用户数不得超过最大授权用户数。

所有权。本软件及其版权属 Hewlett-Packard 或其第三方供应商所有。许可不给予对本软件的任何权利或所有权，不构成对本软件任何权利的出售。如有任何违反许可条款的行为，Hewlett-Packard 的第三方供应商可根据这些条款保护自己的权利。

复制与改编。仅为存档目的或者复制或改编是授权使用本软件所必需的步骤时，才可以复制或改编本软件。在所有副本或改编本中，您必须再现原软件中的所有版权通知。不得将本软件复制到任何公共网络上。

严禁反汇编或解密。除非事先获得 HP 的书面同意，否则不得反汇编或反编译本软件。在某些管辖区域，有限的反汇编或反编译不需要获得 HP 的同意。在提出申请时，您应向 HP 提供进行反汇编或反编译的比较详细的信息。除非解密是该软件操作的必要部分，否则不能对其解密。

转让。转让本软件的同时，您的许可将自动终止。转让时，您必须将本软件，包括所有正本和副本以及相关文档交付给受让人。同时，作为条件，受让人也必须接受这些许可条款。

终止。如果获悉您未能遵守这些许可条款，HP 可以终止您的许可。许可终止后，您必须立即将软件及其所有正本和副本、改编本以及任何形式的合并部分全部销毁。

出口要求。不得违反任何适用法律或法规出口或转口本软件、任何正本和副本或改编本。

美国政府有限权利。本软件及其随附的文档均由私人自费开发研制。他们将根据 DFARS 252.227-7013（1988 年 10 月）、DFARS 252.211-7015（1991 年 5 月）或 DFARS 252.227-7014（1995 年 6 月）中“商业计算机软件”的定义； FAR 2.101(a)（1987 年 6 月）中“商业项目”的定义； FAR 52.227-19（1987 年 6 月）中“有限计算机软件”的定义（或任何相当的代理规章或合同条款）等任何适用的条款进行交付和授权使用。根据所涉产品适用的 DFAR 或 FAR 条款或 HP 标准软件协议中规定，您仅拥有对此类软件及其随附文档的权利。

Hewlett-Packard 有限保修声明

保修期：

自购买之日起一年。

1. HP 向最终用户保证：HP 的硬件、附件和耗材自购买之日起在上述指定日期内在材料和工艺上不存在缺陷。如果 HP 在保修期内获悉此类缺陷，HP 将选择修理或更换确有缺陷的产品。更换的产品可能是新产品或类似于新产品。
2. 在正确安装和使用的情况下，HP 保证自购买之日起在上述指定日期内，HP 软件不会由于材料和工艺上的缺陷而不能执行其编程指令。在保修期内，如果 HP 获悉此类缺陷，HP 将更换由于此类缺陷无法执行编程指令的软件介质。
3. HP 不保证 HP 产品的操作不会中断或者不会出现错误。如果 HP 在合理的时间内无法按保修责任修理或更换产品，客户将有权立即退回该产品，要求退还货款。
4. HP 产品可能含有性能上与新部件等效的重新生产部件，或者可能偶然使用过的部件。
5. 保修不适用于由于以下原因造成的产品缺陷：(a) 维护或校准不当或不充分；(b) 使用非 HP 提供的软件、接口、部件或耗材；(c) 擅自更改或滥用设备；(d) 超出产品公布的环境规范的操作；(e) 场地准备或维护不当。
6. **HP 不作其它任何明示的文字或口头担保或条件。**在当地法律允许的范围内，任何适销性、满意质量以及特定用途适用性的默示担保或条件都限制在上述保修期内。一些国家 / 地区、州或省不允许对默示保修进行限制，因此以上限制或例外可能不适用于您。本有限保修赋予您特定的法律权利，您所具有的其它权利可能因不同国家 / 地区、州或省而不同。
7. 在本地法律允许的范围内，此保修声明中的补偿是唯一的专有补偿。除以上所述外，HP 或其供应商在任何情况下都不对任何数据丢失或直接、特殊、偶发、连带（包括利润损失或数据丢失）或其它损失负责，不管它是依据合约、侵权或其它原因。有些国家 / 地区、州或省不允许排除或限制偶发或连带损失，因此以上限制或排除条款可能不适用于您。

对于澳大利亚或新西兰的客户交易，本声明中规定的保修条款，除了法律允许的范围以外，不排除、限制或修改法定权利，而只是对这些权利的补充。

打印碳粉盒寿命的有限保修

注释

下列保修适用于打印机附带的打印碳粉盒。

HP 打印碳粉盒在 HP 碳粉用完之前，保证无任何材料和工艺缺陷。本保修适用范围包括新的 HP 打印碳粉盒的任何缺陷或故障。

常见问题

保修期多长？

保修期持续到 HP 碳粉用完，此时保修期终止。

如何判断 HP 碳粉是否已用完？

当打印页颜色变浅或暗淡，或者当碳粉盒到达使用寿命的消息出现在计算机屏幕上时，说明 HP 碳粉用完及打印碳粉盒到达其使用寿命。

Hewlett-Packard 应该如何保修？

根据 Hewlett-Packard 的选择，Hewlett-Packard 或者更换证明确有缺陷的产品，或者退还货款。如果可能，请附上能说明缺陷打印碳粉盒打印效果的打印输出样例。

该保修不适用于哪些范围？

该保修不适用于重新装过碳粉、已空、滥用、误用或以任何方式损坏的打印碳粉盒。

如何退还有瑕疵的打印碳粉盒？

如果证实打印碳粉盒确有缺陷，请填写服务信息表，并附上说明打印缺陷的打印样例。把表和打印碳粉盒退回到购买地点，换回新的打印碳粉盒。

州、省或国家 / 地区的法律如何适用？

本有限保修赋予您特定的法律权利，您所具有的其它权利可能因不同的州、省或国家 / 地区而不同。本有限保修是 HP 打印碳粉盒的唯一保修责任，并取代有关该产品的任何其它保修责任。

在任何情况下，对于任何因违反本保修责任或其它方式的偶发、连带、特殊、间接、惩罚或惩戒性的损失赔偿或损失的利润，HEWLETT-PACKARD 公司概不负责。

对于澳大利亚和新西兰的客户交易，除法律允许的范围外，本声明中的保修条款不排除也不限制或修改此产品销售给此类客户时适用的强制性法定权利。

HP LaserJet 1010 系列打印机的保修取决于购买日期和国家 / 地区。

对于保修范围内需要维修的产品，客户应该联系所在国家 / 地区的客户支持中心。有关的详细信息，请参见[如何联系 HP](#)。Hewlett-Packard 将选择以下方式之一来履行保修承诺：

- 维修产品。
- 向客户提供客户可更换的部件来维修设备。
- 用重新生产的设备更换该产品。
- 用新的或重新生产的性能相当或更好的产品来更换该产品。
- 返还货款。
- 要求客户将设备退回到授权服务提供商。

延长保修期

HP SupportPack 提供的保修范围包括 HP 产品和 HP 供应的所有内置部件。HP SupportPack 可以提供 Express Exchange 或现场服务。SupportPack 的具体选项会因国家 / 地区的不同而有所不同。用户必须在购买 HP 产品后 180 天内购买 HP SupportPack。有关详细的支持信息，请访问以下 HP 网站：

http://www.hp.com/peripherals2/care_netlj/index.html

或联系客户服务和支持小组；请参见[如何联系 HP](#)。

重新包装打印机准则

重新包装打印机时请遵循下列准则。

- 若有可能，请附上打印样张和 5 到 10 页打印有问题的纸张或其它介质。
- 卸下并保留所有电缆、托盘和打印机中安装的可选附件。
- 卸下并保留打印碳粉盒。

小心

为防止打印碳粉盒受到损坏，请将打印碳粉盒存放在其原来的包装材料中，或将其存放在没有光线照射的地方。

- 如果可能，请使用原来的装运箱和包装材料。*因包装不当而造成的运输损坏应由您自己承担责任。* 如果已扔掉打印机的原包装材料，则请与您当地的邮寄服务部门联系，以获得重新包装打印机方面的信息。
- 请附上填好的服务信息表。
- Hewlett-Packard 建议您购买设备运输保险。

如何联系 HP

如果您需要联系 HP 以寻求服务或支持，请使用以下链接之一：

- 在美国，请访问 <http://www.hp.com/support/lj1010>
- 在其它国家 / 地区，请访问 <http://www.hp.com>

D 订购耗材

订购耗材

请使用专门为 HP LaserJet 1010 系列打印机设计的附件和耗材，以保证最佳性能。

订购信息

	物件	描述或用途	订购号
打印耗材	HP 多用途纸张	各种用途的 HP 品牌的纸张（1 箱 10 令，每令 500 张）。在美国要订购样品，请打电话 1-800-471-4701。	HPM1120
	HP LaserJet 纸张	用于 HP LaserJet 打印机的优质 HP 品牌纸张（1 箱 10 令，每令 500 张）。在美国要订购样品，请打电话 1-800-471-4701。	HPJ1124
	HP LaserJet 投影胶片	用于 HP LaserJet 单色打印机的 HP 品牌投影胶片。	92296T (letter) 92296U (A4)
	打印碳粉盒	为 HP LaserJet 1010 系列打印机更换打印碳粉盒。	
		2,000 页碳粉盒	Q2612A
		有关的详细信息，请参见 打印碳粉盒使用寿命 。	
补充文档	HP LaserJet 系列打印介质指南	HP LaserJet 打印机纸张和其它打印介质的使用指南。	5963-7863
更换部件	介质取纸滚筒	用于从进纸盘取介质并将其送入打印机。	RL1-0266
	进纸盘盖	用于盖住进纸盘中的介质。还包括优先进纸盘介质导板。	
		美国 欧洲	Q2460-40004 Q2460-40005
	打印机的分离垫	用于防止多页介质同时进入打印机通道。	RL1-0269

索引

A

按钮
 取消作业 5
 执行 5

B

报告, 打印 50
保修
 打印碳粉盒 102
 HP 有限保修声明 101
 延长 104
表单, 打印 26
标签
 打印 22
 使用准则 95
并口 6
并行电缆, 连接 16

C

材料安全数据表 (MSDS) 86
操作系统, 支持的 11
产品号 ii
出纸槽 5, 9
错乱文本 63
错误, 软件 64

D

打印
 表单, 预先打印 26
 标签 22
 多个信封 24
 幻灯片 22
 每张 N 页 31
 配置报告 50
 卡片纸 27
 取消打印作业 36
 水印 30
 小册子 34
 信封 23
 信头纸 26
 演示页 50
 在一张纸上打印多个页面 31
 在纸的两面 (手动双面打印) 32
 自定义尺寸的介质 27
打印机
 概览 5
 功能 4
 规格 80
 介质导板 8
 控制面板 7
 连接 16
 清洁 46
 软件 11
 软件问题 64
 重新包装 105
打印机驱动程序
 提供下载的站点 2
打印机设置
 HP 工具箱 55

打印机属性
 访问 13
 联机帮助 14
打印机信息页
 配置报告 50
 演示页 50
打印驱动程序
 安装 11
 Macintosh 15
打印设置, 更改 14
打印碳粉盒
 保存 41
 保修 102
 端盖 5, 10
 更换 44
 清洁打印碳粉盒区域 46
 使用非 HP 碳粉盒 40
 使用寿命 42
 送往何处回收利用 85
 装卸通道 10
打印质量
 波形 67
 垂直线 65
 垂直重复的缺陷 66
 丢字 65
 EconoMode (经济模式) 38
 灰色背景 66
 卷曲 67
 起皱 67
 设置 37
 松散的碳粉 66
 碳粉斑点 65
 碳粉污迹 66
 颜色浅淡的打印 65
 页面歪斜 67
 折痕 67
 字符变形 67
 字符轮廓边缘的碳粉分散 68
导板, 介质 8
电缆
 并行 16
 USB 16
电源开关 6
丢失图形 63
丢失文本 63
端盖
 打印碳粉盒 5, 10
端口
 并行 6
 USB 6
多个页面, 打印在一张纸上 31

E

EconoMode (经济模式) 38
Energy Star 84

F

FCC (美国联邦通信委员会) 规章执行 83
非 HP 打印碳粉盒 40
分辨率, 设置 37

- 分离垫
 - 更换 76
 - 找到 6
- 服务
 - 联系 HP 106
 - 硬件 103
- G**
 - 概览, 打印机 5
 - 更换
 - 分离垫 76
 - 取纸滚筒 73
 - 更换部件, 订购 107
 - 功能 4
 - 节约资金 4
 - 速度 4
 - 质量 4
 - 专业质量 4
 - 故障排除
 - 波形 67
 - 不完整文本 63
 - 垂直线 65
 - 垂直重复的缺陷 66
 - 错乱文本 63
 - 打印机软件问题 64
 - 打印机设置 58
 - 打印机与计算机通信 59
 - 打印页和期望的效果 59
 - 打印页与屏幕显示的页不同 63
 - 打印质量 59
 - 丢失图形或文本 63
 - 丢字 65
 - HP 工具箱 51
 - 灰色背景 66
 - 解决方法 58
 - 卷曲 67
 - 空白页 63
 - 配置页, 打印 50
 - 起皱 67
 - 松散的碳粉 66
 - 碳粉斑点 65
 - 碳粉污迹 66
 - 图形质量差 63
 - 颜色浅淡的打印 65
 - 演示页 58
 - 页面歪斜 67
 - 与 HP 支持部门联系 59
 - 折痕 67
 - 纸张处理问题 62
 - 字符变形 67
 - 字符轮廓边缘的碳粉分散 68
 - “就绪”指示灯 58
 - 规格 80
 - 电气 81
 - 环境 80
 - 介质 92
 - 可用端口 82
 - 容量和额定值 82
 - 物理 82
 - 噪声 80
 - 规章条例声明
 - 芬兰激光声明 89
 - 韩国的 EMI 声明 88
 - 激光安全性声明 88
 - 加拿大 DOC 规章 88
 - 一致性声明 87

- H**
 - HP 工具箱
 - 查看 51
 - 打印机设置 55
 - “故障排除”选项卡 53
 - “警报”选项卡 54
 - “说明文件”选项卡 54
 - “状态”选项卡 53
 - 耗材, 订购 107
 - 幻灯片
 - 打印 22
 - 使用准则 95
 - 环境
 - 规格 80
 - 环境产品管理程序 84
 - 回收利用
 - HP 打印耗材回收和环境计划 84
 - 将打印碳粉盒送往何处 85

- J**
 - 基于 web 的支持 2
 - 节省碳粉 43
 - 介质
 - 避免使用的类型 19
 - 不同类型 21
 - 打印自定义尺寸的介质 27
 - 典型的卡纸位置 69
 - 规格 92
 - 可能损坏打印机的类型 19
 - 清除卡纸 69
 - 清洁介质通道 48
 - 取出卡纸 70
 - 使用准则 94
 - 选择 18
 - 支持的尺寸 93
 - 装入 21
 - 介质导板 8
 - 介质类型 21
 - 介质通道
 - 出纸槽 9
 - 介质导板 8
 - 优先进纸盘 8
 - 主进纸盘 8
 - 进纸盘
 - 向优先进纸盘中装入 21
 - 向主进纸盘中装入 21
 - 优先 5, 8
 - 主 5, 8

- K**
 - 空白页 63
 - 控制面板 7

- L**
 - 联机帮助, 打印机属性 14
 - 联系 HP 106
 - 两面 (双面) 打印 32

- M**
 - 每张打印 N 页
 - Windows 31
 - 默认设置
 - 打印质量 37

P

配置

- HP LaserJet 1010 3
- HP LaserJet 1012 3
- HP LaserJet 1015 3

配置报告 50

Q

卡片纸

- 打印 27
- 使用准则 97

卡纸

- 典型的卡纸位置 69

清除 69

取出卡纸 70

清除卡纸 69

清洁

打印机 46

打印碳粉盒区域 46

介质通道 48

取纸滚筒 72

取出卡纸 70

取消打印作业 36

取纸滚筒

更换 73

清洁 72

R

软件

安装 11

打印机驱动程序, Macintosh 15

提供下载的站点 2

问题 64

许可协议 100

支持的操作系统 11

S

设置

打印质量 37

更改 Windows 98、2000、ME 中的默认设置 13

更改 Windows XP 中的默认设置 13

只更改当前软件的 13

使用寿命, 打印碳粉盒 42

手动双面打印 (在纸张的两面进行打印) 32

双面打印 32

水印, 打印 30

T

碳粉

斑点 65

保存打印碳粉盒 41

不足 65

打开打印碳粉盒端盖 10

打印碳粉盒端盖 5

更换打印碳粉盒 44

节省 43

清洁打印碳粉盒区域 46

松散的碳粉 66

污迹 66

字符轮廓边缘分散 68

提高打印质量 65

图形

丢失 63

质量较差 63

W

USB 电缆, 连接 16

USB 端口 6

维修

联系 HP 106

硬件 103

文本

错乱 63

丢失 63

X

小册子, 打印 34

信封

打印多个信封 24

打印一个信封 23

使用准则 96

信头纸, 打印 26

信息页, 打印 50

信息, 所选主题的链接 2

许可, 软件 100

选择纸张和其它介质 18

Y

延长保修期 104

演示页 50

硬件服务和维修 103

用户指南的链接 2

优先进纸盘 5, 8

装入 21

Z

支持的介质尺寸 93

支持, web 站点 2

纸盘

优先进纸 5

主进纸 5

纸盘盖 5

指示灯

就绪 5

执行 5

注意 5

状态指示灯模式 60

纸张

使用准则 94

问题和解决方法 94

选择 18

纸张处理问题 62

重磅介质, 使用准则 97

重新包装打印机 105

主进纸盘 5, 8

装入 21

装入介质

优先进纸盘 21

主进纸盘 21

状态指示灯模式 60

装卸通道, 打印碳粉盒 10

自定义尺寸的介质, 打印 27

“故障排除”选项卡 (HP 工具箱) 53

“警报”选项卡 (HP 工具箱) 54

“就绪”指示灯 5

“取消作业”按钮 5

“说明文件”选项卡 (HP 工具箱) 54

“执行”按钮 5

“执行”指示灯 5

“注意”指示灯 5

“状态”选项卡 (HP 工具箱) 53



i n v e n t

copyright © 2003
Hewlett-Packard Company

www.hp.com



Q2460-90926